

摘藻堂四庫全書薈要

集部

欽定四庫全書蒼薈要卷一萬七千二百四十集部

御定歷代賦彙卷二十一

地理

霍山賦

有序

唐

皮日休

臣日休以文為命士所至州縣山川未嘗不求其風謠  
以頌其文幸上發輜軒使得採以聞六年至壽之駢邑  
曰霍山山故嶽也邑贅於陟至之二日離邑一舍望乎  
嶽將頌之文也及見之則目乎顛手乎彈心乎竦神乎

瞽始欲狂其文寫其狀如丹青之不差也頌其風文其  
謠如金石之永播也既而其精怯然搏敵躁然械因紛  
然琴絲恍然墮空浩然涉溟幽然久疹則知才智之劣  
如耄而加疾將杖而奔者於戲霍山之靈哉霍山之靈  
哉將闕於神而愚之邪抑有所達而託之邪其辰既決  
其精忽渝怯然而勝躁然而適紛然而靜恍然而安浩  
然而濟幽然而愈如壯而能決將陣而能敵者於是狂  
其文寫其狀辭曰

太始之氣有清有濁結濁為山峻清為嶽其山厥臣其嶽惟君惟南之鎮曰霍為尊嶽之大與地角壯與天勃勢荆豫華嵩青沂充岱如埤而秀如塊而銳嶽之高千仞萬仞蒼蒼茫茫日月相避其光望之數百里外為天棟梁嶽之尊端然御極竦然正位靜然而聽凝然而視其體當中如君之毅其屬者如駢其拇如枝其指若卑其儀若肅其位嶽之氣其秀為春其清若秋其翠如雲雲不能麗其色如煙煙不能鮮若雨收氣爽丹青滿天

嶽之靈其神不昧其報如響若雨用淫嶽能廓之若歲  
用旱嶽能澤之嶽之德生之育之煦之和之開蔭染卉  
淒淒迷迷藻績數百里嶽之形有雲鶩鶩其勃如怒有  
泉烈烈其來如決叱豐隆奔列缺轟然霹靂天地俱裂  
嶽之異狀其勢如危或不可支若不可維或仰而呀有  
如吮空或俯而拔有如攫地其曉而東有如貫日其暮  
而西有如孕月有水而脈有石而骨有洞而腹有孽而  
節或銳而勵或斷而截或迴而馳或低而折其經之怪

之祥之詭之千種萬類繁不可得而詳記因神狂不能  
自主殆而寐夢一人絳衣朱冠怪貌魁形曰余祝融之  
相也夫霍山君之故治也爾賦之誠形矣勝矣怪矣典  
矣然義有不備帝俾余莅夫古有五嶽霍居其一所以  
五嶽相邇者唐虞之帝五載一巡狩一載而徧上以觀  
侯下以存民侯有治者陟不治者黜民有冤者平窮者  
濟洎唐虞已降皆燔柴於霍我帝用饗其禮至周旦冊  
而命我與諸嶽星列中國自漢之後乃易我號而歸於

衡故祝融遷都命余守霍今聖天子越唐邁虞而廢巡  
罷狩余之封內有可陟可黜可平可濟者是聖天子無  
由知之爾能以文請執事之達者易衡之號以歸於我  
請天子復唐虞黜陟之義故爾之將賦余閉過爾懷而  
不爾文帝曰有衡既遠有狩必勞惟霍之邇斯號可復  
賦者有能言胡不俾帝命余錫爾文爾無忘也臣曰請  
惟神命既覺而書嗚呼異哉

九華賦有序

明  
王守仁

九華為江南竒特之最而史記所錄獨無其名蓋馬遷足跡之所未至耳不然當列諸天台四明之上而乃略而不書邪壬戌正旦余觀九華盡得其勝已而有所感遇遂援筆而賦之其辭曰

循長江而南下指青陽以幽討啟鴻濛之神秀發九華之天巧非效靈於坤軸孰構竒於玄造遷史闕而弗錄豈足跡之所未到白詩鄙夫九子實茲名之所肇余將窮祕密於崔魏極玄搜而歷考涉五溪而徑入宿無相



之窈窕訪王生於邃谷淘金沙之清潦凌風雨乎半霄  
登望江而遠眺步千仞之蒼壁俯龍池於深窅弔謫仙  
之遺跡躋化城之縹緲飲盃盃之朝露見蓮花之孤標  
扣雲門而望天柱列仙舞於晴昊儼雙椒之闕門真人  
駕雲而獨躋翠蓋平臨乎石照綺霞掩映乎天姥二神  
升於翠微九子鄰於積稻炎歎起於玉甌爛石碑之文  
藻回澄秋於枕月建少微之星旒覆甌承滴翠之餘澀  
展旗立雲外之旌纛下安禪而步逍遙覽雙泉於松杪

踰西洪而憩黃石懸萬丈之瀨瀨瀨流觴而縈紆遺石  
盤於澗道呼白鶴於雲峯釣嘉魚於龍沼倚透碧之嶼  
屹謝塵寰之紛擾攀齊雲之巉削鑑琉璃之浩漭沿東  
陽而西歷餐九節之蒲草樵人導余以冥探排碧雲之  
瑤島羣巒翳其繆藹失陰陽之昏曉垂七布之沉沉靈  
龜隱而復徙履高僧而櫛招賢開白日之杲杲試朝茗  
於春陽汲垂雲之淵湫凌繡壁而據石屋何文殊螺髻  
之蟠糾梯拱辰而北盼藜遺光於拾寶緇裳迓於黃苑

休圓寂之幽悄鳥呼春於叢篁和雲韶之嗚嗚喚起促

余之晨興落星河於簷棹護山嘎其驚飛怪遊人之太  
早攬卉木之如濯被晨暉而爭姣靜鏡聲之剝啄幽人  
劓參蕨於冥杳碧雞噉於青林鵬翻雲而失皓隱搗藥  
於膠蘿挾提壺餅焦而翔繞鳳皇承盃冠以相遺飲沉  
澹之仙醪羞竹實以嬉翔集梧枝之嫋嫋嵐欲雨而霏  
霏鳴濕濕於蔓蔕躡三遊而轉青峭拂天香於茫渺席  
泓潭以濯纓浮桃瀉而揚縞淙淅淅而落蔭飲猿猱之

健狡晚斧柯而昇大還望會仙於雲表憫子京之故宅  
疑知微之碧桃倏金光之閃映曠異景於穹坳弄玄珠  
於赤水舞千尺之潛蛟並花塘而峻極散香林之迴飈  
撫浮圖之突兀泛五釵之翠濤襲珍芳於絕巘裊金步  
之摇摇娑羅躑躅芬敷而燦耀金幢玉女之妖嬌蹇龍  
鬚於靈寶墮鉢囊之飄颻開仙掌於嶽嵌散清馨之迢  
迢披白雲而蹠崇壽見參錯之僧寮日既夕而山暝挂  
星辰於窿嶽宿南臺之明月虎夜嘯而羆嗥鹿麋羣遊

於左右若將侶幽人之岑寥迴高寒其無寐聞冰壑之  
洞簫溪女厲晴隴而曝朮雜精苓之春苗邀余觴以玉  
液飯玉粒之瓊瑤溘辭余而遠去颯霞裾之飄飄復中  
峰而悵望或仙踪之可招迺下見陵陽之蜿蜒忽有感  
於子明之宿要逝余將遺世而獨立採石芝於層霄雖  
長處於窮僻迺永離乎厖囂彼蒼黎之緝緝固吾生之  
同胞苟顛連之能濟吾豈靳於一毛矧狂胡之越獍王  
師局而奔勞吾寧不欲請長纓於闕下快平生之鬱陶

顧力微而任重懼覆敗於或遭又出位以圖遠將無謂  
於鷓鴣嗟有生之迫隘等滅沒於風泡亦富貴其奚為  
猶榮薜之一朝曠百世而興感蔽雄傑於蓬蒿吾誠不  
能同草木而腐朽又何避乎羣喙之啾啾已矣乎吾其  
鞭風霆而騎日月被九霞之翠袍搏鵬翼於北溟釣三  
山之巨鼇道崑崙而息駕聽王母之雲璈呼浮丘與子  
晉招句曲之三茅長遨遊於碧落共太虛而逍遙亂曰  
蓬壺之藐藐兮列仙之所逃于九華之矯矯兮吾將於

此巢子匪塵心之足攪予念鞠育之劬勞予苟初心之  
可紹予永矢弗撓兮

黃山賦

有序

明

謝廷讚

余覩近圖經蓋有七黃山云在廣陽有玉室洞留侯辟  
穀導引處也延陵俯瞰大江則以假君父子得名姑孰  
有劉宋離宮在焉蓋浮丘之尸鄉也東萊為真人洞餘  
杭居大滌天柱間孱陵一名謝山其上蓋有謝晦祠云  
乃至異域帶方之在忠清者亦且與白岳並峙至於汾

水之源西接錢來漢帝之宮聿在槐里取古今圖牒較言之并此山而七吁亦夥矣不臚而列之觀者厖焉按此山舊名黟山說者曰北九華西彭蠡南接懷玉而東挾漸江起桐汭以盡海壖隕然中居以降勢委和於四表有坤道土德焉故名之曰黃山然愚考山海經言三天子都者凡四一則曰在閔西海北一則曰浙江出焉一則曰廬江出焉一則曰南海之內有衡山有菌山有桂山有山名三天子之都焉夫昔之曰天子都者軒轅



也今之曰黃山者亦軒轅也黃山為三天子都明矣指  
率山為三天子都者附會蠻中二字之訛指大鄣為三  
天子都者附會鄣都二字之訛而天都一峰較著不取  
而證之山靈盧胡之日久矣余信宿黃山沐湯泉漱龍  
潭暢然有得既取適於杖履復考正乎名山喜而賦之  
賦曰

伊軒皇之神聖應雷精而吐靈歷三百而未沫揖浮丘  
與容成感嘗草於炎帝著素問之丹經登大隗而迷聖

爰改玉以攸行采靈藥於少華錫黃山之嘉名惟黃山之萃嶽頰台目於下風雲中峰而吐瑞氣呼吸而上通竒屢幻而撫實境本有而翻空泉煦煦而扇燠砂涓涓而寫紅鳥道靡嵬而倦烏龍潭風雨而吼龍爾乃尋烏氏之逸蹤挈烏衣之舊宗訪五嶽而發軔攜五君以相從陟砂峰以夷猶望天都以傍徨漱鳴絃於石瀨濯靈泉以徜徉雖信宿於祥符倏乍陰而乍陽或青天無片雲或積雪滿高岡或澍雨日滂沱或彤雲接混茫雨則

白氣若瓔珞晴則清風振琳琅於是躋躡羣峰徙倚泉  
石巖洞迴斡溪源浙瀝兆諸刹於翠微庶石橋之飛鳥  
峯則鑪經八甲香送九天獅子則文殊之法座沃若石  
人則巨靈之蹠掌巋然服丹霞之紅朮采雲外之杜鵑  
乘浮丘之彩雲結容成之紫煙松谷茹乳於壘障黃冠  
釀酒於軒轅碁石之布子如初鉢盂之聖燈長然石筍  
化仙人之岫錦魚躍清潭之淵白馬留芙蓉之跡青牛  
下翠微之巔二泉并溫而聖潛紫見二門並峙而石架

雲連聆鸞嘯以上昇攀龍髯以望仙遂使青鸞孤蹇而  
蹲踞九龍並飛而蜿蜒桃源桃花勾漏朱砂仙都有路  
采石無瑕登石柱之石壁卧石牀之石枕松林之石榴  
可茹雲際之乳源堪飲紫雲之柏木成帷布水之紅泉  
似錦擬太華之髣髴遡蓮花而可諗指九華而結盟媿  
顏行而謹凜爾乃峰下有溪峰頭有泉溪為泉委峰即  
泉源八巖竅窳而內雲三潭次瀲而成淵石杓衡而應  
斗洞吻叶乎巫山於是汲乳源之布水憩乳巖之長陰

濯湯泉與湯池遡香谷與香林誦浮丘之秘記誌松谷  
之妙音規石塔之圓月聆懸溜之鳴琴歌醉石以婆娑  
發謫仙之吳吟徒觀其韭深三尺花紅馱山望仙多菊  
朱砂長蘭功勞十大於仙人桃花十里於鍊丹二桃則  
毛白異色五竹則桂筍獨斑茗大葉而解醒梅先春而  
能寒萼石耳苦遮以樂饑服朮葛胡連以駐顏椒麓嶺  
崎於何不有珍木如雲嘉卉如繡石筍懸互於丈尋瀑  
布飛流於前後步疲繭於章亥枚忽况於隸首固可以

庶中天之髣髴而吞雲夢之八九縱觀其山形之盤礴  
水脈之演絡介鼎峙乎三州經彭蠡之巨壑發埭涇旌  
魯之源於絃歌總浮曹阮容之流於豐樂豐樂則雲門  
之派絃歌則紫石之波匯三山注蕪城而走白下則絃  
歌之極浦出屯溪經嚴瀨而止天目則豐樂之洶沱別  
有步武櫛梅分水東西東界海陽之域西入宮亭之涯  
蓋三鄣之在經為南岷而少華之巨鎮為東維故百川  
襟帶於濫觴而千山毓靈於京坻者乎昔人月旦山川

則曰鬱萃以嵯峨，泖淥以揚波。人鍾靈於嶽降，乃磊砢而英多。亦有戰勝毫釐，則曰山秀平而水清。人感精而廉貞，彼兩家之對壘。羌竒立而提衡，兼茲者其惟黃山。與余經饒，中信宿蔣。公之三徑，汪司馬之潘楊。在馬披發太函之鴻篇，則淵雲之拔藻揚天階也。歷芳村而進觀魚宗秀之館，許相國之贈言列几席。則蕭曹之規隨光鉉台也。徘徊巖鎮，登九龍池上。中天積翠之臺方明，入御從司徒之杖屨。則園綺之南極，綜三槐也。登汪川

之壺山挹同姓之芝蘭入石壁之精舍憶康樂之贈言  
呈坎即夢鳥之宅唐模比二龍之淵潛川景天官忠愍  
之節溪南在黃羅金竺之間昔人云此木即為交讓此  
水即為醴泉又云此地有廉泉讓水臣居在廉讓之間  
猗與黃山亶不其然乎

紫陽山賦

宋 韓 補

承嘉命以宅牧寶歙州之故封覽山川之明秀懷典刑  
乎晦翁念宣德與流化豈薄書之蒙茸繫先正之闕里



儼紫陽之孤峰非仰高而景行曷淑艾乎廢躬休五夫  
之扁室乃締建乎祠宮方營度之云初得良友以獻議  
謂城阿之南偏有道院之廢址枕烏聊之形勝挹練溪  
之清泚環披雲之諸岫若或朝而或跪臨崇朝而弗勞  
遠市廛而弗適稱神靈之幽棲亦藏修之攸止協鷓原  
以展勞程工能而錯事曾日月之幾何轟棟宇其中起  
屬旃厦之勸誦萃鴻寶之名儒曰緝熙之典學嘗銳精  
乎四書既表章乎鹿洞宜敷錫乎粉榆皇穆穆以間納

却紛靡而弗娛奮神毫而染翰媿河洛之邇圖偉四字  
之昭揭儼逢掖之所廬炳中天之赫曦昭萬古而莫渝  
開羣迷之瞶瞶正流俗之奔趨紛來遊之雋茂明明德  
而具學審道體之無窮企模範乎先覺既內美之均具  
胡前修之獨卓志莘摯之所志樂顏巷之所樂辨義利  
之界限守經訓之郭廓以致知為入門究深造之安宅  
苟天爵之尊榮亦何羨乎人爵亂曰山峻增子慨先生  
之儀刑水湍駛子想先生之音聲考亭非遠此戶庭子

維垣非貴此冠纓兮欲明明德將孰程兮味緒言而自  
淑亦先生之復生予

南山賦

宋  
張耒

南山巖巖予其下有人佩玉而握珠刻意魯叟之古經  
不習世儒之臆書我頃見之於宛丘貌秀皙而眉疎別  
去忽予幾時面蒼瘠而頷垂鬢愛德器之老成資巧篆  
於璠璣問所與之謂誰亦黃槁之仙癯禁八馬之超騫  
同芻豆於羣鴛時慷慨而長鳴恥賤工之附輿我行世

之多艱三年困于江湖幸天恩之放還過都梁于躊躇  
奉兩月之周旋越長淮之馳驅屢飲我於山間挾踰躑  
之兩姝舟師告余以當行具篙楫於斯須歲方暮而寒  
騎犯冰雪於野墟雲漫漫于垂天風粟粟于攻膚穉麤  
鬢於宿莽妍柳秀於羣枯汎羽觴之清泠聊覽物以為  
娛思佳人于天末望莫見于愁予

柯山賦

宋

張耒

入東門而右回兮原迤靡以相屬拔磅礴以隆起于是

為柯山之麓其上蕭森而晝靄于冠萬竿之修竹下磽  
确而堅密于拱高林與喬木散雞犬於危阨于雜茅茨  
與夏屋通樵漁之溪遂于路縱橫而斷續垠土石裂暗  
竇谷虛鳴鳥上下伏獸號呼俯江流之蕩瀟招列山之  
盤紆林巒作態而蔽虧于風雲效技而卷舒固可以開  
闔陰陽於一氣賓饒日月於天衢爰有窮人瞿然無歸  
曠四海無所投其足兮古帝命我於山之隈庇蓬茅之  
數椽于撫枵腹而常飢時醉飽而自得于亦杖履而遨

嬉逾山而東席門草藩爰有君子於茲考槃自種自食  
鄰里莫干圖書滿家兒稚飢寒相見輒喜有時不冠寄  
萬事於一笑兮不知食糲而衣單吾不加物以一毫兮  
亦莫愛人之燠寒悟紛華之多虞予幸寂寞之至安飲  
我薄酒歡有餘啜我豆羹甘而腴隱几而休讀我書乃  
曳杖歌曰升柯之巔明遠眺兮築柯之崦可以老予終  
古不忒天之道予于于而行無喪吾寶兮

八公山賦

梁

吳均

峻極之山蓄聖表僊南參差而望越北遷迤而懷燕爾  
其盤桓基固含陽藏霧絕壁嶮巖層巖迴互挂皎月而  
常團雲望空而自布袖以華閭帶以潛淮文星亂石藻  
日流階若夫神基巨鎮而卓犖荆河箕風畢雨育嶺生  
峩高岑直孑蔽景修坂出兮架天以迎雲而就日若從  
漢而迴山露泣葉而原淨花照磯而岫鮮促嶂萬尋平  
崖億絕上被紫而煙生傍帶花而來雪維英王子好僊  
會八公兮小山駕飛龍子翩翩高馳翔兮冲天

八公山賦

王永頤

繫八公之勝峙兮儼昔萃以春容壓后土以踞虎子軼  
青霄而騰龍閱神明之嘉址兮實造化之所鍾巖岫紛  
其羅列子若孫拱而子恭控吳楚之形勝子矯齊秦以  
長雄挽淝河之縈帶兮瞰泗水之流東惟登臨以銷憂  
兮極瞻眺乎穹窿明艷艷以旁射兮神揚揚而上冲眇  
八極之非遐子緬九重之可通簸萬籟之砢砢兮遠羣  
囂之噉喁酣笙鐘於瀕洞兮駕彩虹於朗融履蘄巖而



捫蘿兮忘攀陟之為慵攬景光之萬狀兮撐空青之芙蓉今鸞翔以鳳翥兮忽奔馬而驚鴻猿猴竄而爭嘯兮晴濤撼乎長松鳥啾鳴而不息兮佳木鬱其龍蔥遂班荆以少憩兮引壺觴而對客般嘯詠之悠揚兮風雲怪其動色撫廉頗之瑩兆兮訪春申之臺跡弔仁瞻之忠魂兮望召南之故宅昔苻堅之南征兮欲卷江以為席擁熊羆之號闕兮竟臨流以相逼是人事之不周兮抑天時之有逆何茲山之顯靈子化草木為戈戟匪風鶴

之徒怪予乃耳目之為慝哂苻氏之披猖兮成晉玄之  
茂績余懷古而感慨兮發再三乎太息羌哀樂之紛集  
兮氣交橫於胃臆仍為客使更酌兮杯盤爛其狼籍煙  
霏霏以翠橫兮景翳翳以將夕既畢覽而下山兮猶返  
觀乎蒼壁爰作賦以自諒兮繼前修於無斁

遊朱方賦

元  
朱德潤

丁亥之冬僑寓朱方客有談江山之勝約余重遊焉於  
是攜酒肴搥衣躡屩縱步山城之下殘雪既消寒煙弄

晴長江浩瀚海門東傾西連建業北眺廣陵碧樹參差

嵐光相縈浮玉峙於中流焦阜屹其稜層甘露構而多

景扁華陽逸而瘞鶴銘山橫北固水潔中冷西津喧子

歸渡晚瓜步隔芳風帆輕汨雲濤之千頃實可壯遊觀

而濯襟纓客曰子方登高而望遠蕩瀟灑之心胷獨不

知南徐之舊鎮歷六代而提封晉宋則表其天限齊陳

則矜其地雄梁則金甌無缺吳則鐵甕城空郡實浙西

之障山為江左之衝近有虎跑之泉遠有鷗栖之峯京

峴高兮龍目並曲河下而練湖漑黃鵠旋西白兔馳東  
杜鵑開而鶴林仙去狼石卧而謀臣算同崇丘昇于五  
州見卯港埭于千艘通碧瓦鱗次朱樓翠重其陽則阡  
陌之饒其陰則巖巒之叢包吳越而帶楚尾引淮泗而  
疏汴中茲豈非京口之壯觀而為南郡之所崇哉余謂  
客曰子既已悉茲境之盛曾未厭於吾心蓋山川非人  
不勝望郡惟前賢之登臨余既與子觀江流而知海納  
盍亦思往古而評來今昔也江表為鎮為牧轉運節度

刺史都督世代旋移幾千萬人之相躅晉則謝玄桓冲

唐則韓滉德裕旌旄擁於江皋貌貅夾於津渡辨士謀

臣歌姬舞女蝸觸蜂衙蠅攢蟻聚莫不樂其功賞夸榮

前度偉言論於青史騁英豪於茲土矣觀其踴躍功名

際遇風雲凌厲山川指麾民人恍千古如一日追陳迹

而無存慨江流之如昨情百感而難陳吾方與子攬江

山之勝槩瀕漁樵之洲島渺天地之一身若驚塵之棲

草嗟既往之難留思無窮之奚了於是挹林風而振長

袂坐盤石而飲清流知天命之已定與造物而同遊任  
去來之自得復皇皇兮何求

壯觀賦

宋 米芾

米元章登北山之宇徘徊四顧慨然而歎曰壯哉江山  
之觀也開闢曩古邈哉邈矣帝德所被北幽南趾王功  
未宣六合阻異明翳視其消長來版從而間起去古無  
章水濱莫委此世可悼晉裂漢髦披榛剔莽且代且盜  
豈地具而天設時資猶而附暴者乎乃物偶然而人乘

以智巧耳若夫真符秉中萬派朝宗稽顙納質不黷兵  
鋒版圖入而地合氛祲照其天同遠琛近賈千里不風  
鑑湛一色折葦可通其或弱吹砌鱗疾疾湧山九地出  
沒千峰上攢如嶺並亘連雲俱還長鯨齒巨天吳腹斑  
閨運未至生民道艱宜乎曹郎託辭以按甲拂鬱而永  
歎也吾每登是宇覽是土當日杲天清嵐開練布邀太  
平君子引吳醇舞越女破千歲之長憂擲森然之萬古  
有祀初登田儀載旅至甚醉而乃去

金山賦

明

鄺宗舜

金山峩峩立彼江波其天造而地設抑神鑿而鬼磨煙  
雲子繚繞星辰分布羅日月懸於楹牖蛟龍遊於檻阿  
壯哉竒矣嘅夫長江萬里順流而東湍湍澗澗淼淼漚  
涓吼狻猊馳風駿拔坤軸轉乾杠轟轟雷逐赫赫龍從  
斷瞿塘之峽劈五老之峰固瞬息而千里若囊綻而矢  
衝由之濤珠濺而柱折飛沫灑而磯崩順騰牛渚直指  
吳淞滄瀛既迺合派愈衆斯正赴壑之勢窮冠之鋒將



避之而恐及敢獨立以當衝茲山則亭亭間突自中  
起立靜專壓波靡鄰援不資聲色不侈縱震撼之不驚  
亦中立而不倚遏長驅於破竹衝堅陣於兩臂斯不戰  
而屈人兮亦匹夫而秉志猶之倒孟津之戈于潰昆陽  
之騎取日於虞淵兮存孤於晉紀櫻孤城於睢陽走老  
瞞於赤壁誠文王之怒仁者之勇矣及循波羅之岸躡  
至信之磯觀瀾聽潮廊步不迷乘風帶月葛巾杖藜閣  
則朝陽江天樓則海嶽涵虛眺煙雨之奇觀覽雙塔之

遺墟穿寂境折盤陀出藤蘿之外境登一覽之危坡蹲  
踏妙高之臺惕息冰雪之窩浮金湧翠嘉名不磨養素  
鎮濤於焉再過大觀於海雲之亭重寄酬於郭璞胡日  
中之不遁尤詭祕於江我既生死之有數將陵谷之謂  
何考三禁之竒跡尋危巖之裴公出雪洲穿妙空橋度  
惺惺池瞰蒼龍覩如來之面立般若之峰斯皆深瞰龍  
宮高凌象度行者欬噓立者恐怖及登陟懸巖乃回頭  
於一步細炊竹葉旋汲中泠將試蒙山之上品驗陸羽

之茶經動清風於兩腋覺沉痾之頓輕潤通法雨功邁  
洗心撫轆轤則法輪常轉瞰深清則修綆宜尋斯第一  
之稱萬世之名比厨異香積堂開大徹弘濟功深饑饉  
道塞媿稷道之陵夷思博施而未得聿茲臺殿突兀巖  
從或嵌懸壁或倚危峯或倒臨龍窟或上摩高空如翬  
斯飛如苞之叢鱗鱗角角隱隱隆隆細細緼緼杳杳濛  
濛竹牕搖日松榻流風丹霞護於懸磬聳肩負其晨鐘  
篆香凝而晝暝舍利見而宵明蛟龍驚輪藏撒綵雲流

旛幢揭貝葉動異香洩疑三島之瑤宮與大千之樂國  
因而眺長江觀巨浪望海門瞻壘嶂時乎清風息朗月  
上綠煙乍消金波不漾澄萬頃之玻璃連長天於一象  
浮光湛然靜影晃晃恍若步金磚於琪園壓銀盤以青  
嶂吳帆楚纜蘭橈竹榜欸乃輕歌呶啞緩漿來若中留  
去疑不往或緩而似馳或迅而復蕩時乎風雨合蛟龍  
爭陰霾起濁浪層馮夷舞海若騰長年泣舟人憐張皇  
頃刻失措顛連使人神馳魄悸毛髮竦然若東海紅羲

輪駕六合白瓊花下悉順時而改觀皆可喜而可駭觀  
太平於有象開無聲之圖畫比夫暮鐘動晚潮升征騎  
獵獵戰鼓鈺鈺嗟有期而不爽悟人事之虛盈若或指  
戰場於北固望王氣於金陵蔥蔥蓊蓊渺渺冥冥覩蛟  
盤而螭據思虎鬪而龍爭幸金湯之如故懷保障之無  
能亦或仰長空飛鳥疾俯深淵遊鱗集臨磯呼老龜出  
斯至信之所孚非一朝而一夕殆有甚聽法之蛟點頭  
之石斯皆異態交從竒觀雜沓類有德之潤身而文章

之外飾者也。弔維往古靈異，彌牖啟水陸之玄宗，拔九幽之墮苦，或胎幻以知期，或書經而病脫，雖在怪誕而無徵，又相傳而不惑，斯又類神化之無方，而非非常情之所能度用。是名賢聞士罔不假步迴車，或以為遊仙之傳，舍或指為文客之寰區，用能解坡翁之玉帶，發張子之秀句，斯有似夫德高而利見，實修而盛譽者矣。然是豈直遊燕之地，釋子棲息之居而已邪？亂曰：天高地厚，予造化實工，陽闢陰闔，予變化無窮。高高下下，兮莫測。

其蹤或山立於淵子泉瀑於峰知無物不有子可興可  
風惟達人太觀子近取吾躬秉節貴定子處世慎從修  
德乃耀子尚絅於中寧蒙求我子匪我從童萬說不移  
兮虛受而通始終一致子德乃尊崇貧富不渝子夷險  
則同首陽奚貴子千古高風我心匪石子變化猶龍蒸  
雲布雨兮靜乃有功將參三而中立子焉事夫培塿之  
蟻封言有盡而意無窮乃返擢而擊節於江中

金山賦

□ 盛 恩

潤有金山公子與焦山處士相遇於大江之東公子嬉  
嬉然有怡色詡詡然有誇容迺語諸處士曰潤自古昔  
郡名朱方控引全吳凌躡大江金焦並峙東西相望膾  
炙多口震蕩遐荒若有奚異與台並颺請各撰媿用質  
低昂夫金山者據京口之上游界南北之中央屹橫流  
之砥柱亘帝都之巨防雄跨肇於太一嘉名錫於李唐  
星紀牽牛熒熒煜煜而垂耀焉勢迎長江漉漉泔泔而  
會交焉其東則吞吐溟渤枕倚扶桑玉山為肱爾質我



相雲山作股曲阜連岡石堰儼戶樞之闔闢正屏羅物  
色之弛張爾焦峰以列障彼北固以為隅含谿懷谷而  
獻巧沅沙抱石而呈竒咸頰躬而下首可使氣而指頤  
和風浩蕩拂其隈初月滉瀟射其阿延暘谷之朝旭道  
尾間之夕波爾其宮室則基以重淵垣以積石苔以鱗  
刺甃以雲覆高門有閤修廊旋復玄墀磳礧而流霞皓  
砌琳珉而瑩玉大雄殿其中海雲堂其側焦光祠其右  
善財閣其北吸江亭其巔水晶宮其麓寶蓮擢穎於海

峰朝陽蘸光於寶墨一漚浮於佳處壯觀得於望江飛  
仙鍊丹而妙福千佛贊善於東菴於是乎秋蘭菅莎歲  
蒨芷蔥薇蕨江蘼荔苳載菁枸杞春華荼菊夏榮彌岡  
被皋而蒨鬱蔓崖縈壁而敷英王芻苢臺戎葵懷羊青  
菁射干揭車苞黃香藹藹而遐襲色芊芊而孔陽於是  
乎蒼松翠柏杉檜梓桐樅栝椶楠赤檉丹楓大榆合抱  
修竦雲叢挺幹垂條於谿谷繁陰布葉於岑峰鳳尾慈  
孝篔簹射筒筍筍抽節綠葉翠莖傲霜競秀凌雪逾青



里怒濤雷奔驚湍電起大火墜於虞淵夕暉淪於濛汜  
於是乎秋聲浙瀝白露載零井梧凋翠崖菊敷英鴈陣  
驚寒於遠浦芙蓉倒景於滄溟木蘭侵桂梭枒杞櫛爰  
擢修幹載竦長條鵬鷲高騫乎雲漢猿狖長嘯乎林皋  
其南則百粵所屆四閩所通兩浙紆其臂三吳盪其胃  
長揖會稽於逖域頰糾疊阜於邇封搏鵬星翥警鶴雲  
翔菊峰挺秀峴嶺峇堯寶蓋亭亭乎曲部磨并翼翼乎  
清標漕渠習坎津驛通衢舳艫鱗次冠蓋塵驅客子肩

揮而競渡舟人楫詬以爭艤於是乎薰風薦爽水殿生  
涼嘉木繁陰鬱鬱蒼蒼虎兕風於冰雪之窩蛟龍沃於  
迴瀾之房芰荷揚蘋葵榴熾艸岸幘凜而增寒締綌紛  
而忘燠其北則燕冀在望齊魯指掌徐泗孔邇淮揚接  
壤黃河紆帶而橫奔呂梁截嶽而流響挹具區之大藪  
鬱益益之無底爰自泰而徂通行鹽田之千里揚子之  
梁通具亢太一之峰委其體穹然秋虹之麗空邈爾蟻  
封之突起爪渚作鎮天塹要津囂囂熒熒實我比鄰於

是乎朔風淒淒玄雲漠漠雨雪霏霏石出水落綺閣重  
闈煖歌燠酌雪藕冰桃互為酬酢鬱鬱盤徂徠之松猗  
猗撼崑崙之竹癯鶴啄寒瀨之冰梅花露先天之易娛  
爾歲時瞻望北極爾其體勢則鳥道陟其巔龍宮守其  
基滄浪流而為隍兩岸廓而為隅颶風無纖埃之集潦  
雨尠微津之淤伏牛彷彿浮玉依稀獲符互父名與世  
移爾其勝概則金鼇中屹妙高插空善財頭陀怪石籠  
從崆峒噶喝石脾之山塘屹岞峒裴公之巖璞墳瀆薄

而隱跡中冷涌清而寒泉爾其梵宇則大雄西敞輝煌  
金碧天王伽藍前驅後翼江天乘聽潮之軒海嶽載毘  
盧之宅雄跨玉鑑天徹悟心三禁永安養素涵清雪月  
無邊煙雨化成留雲北偃吞海西憑廊腰紆折而蜿蜒  
簷牙高啄而崢嶸若乃日霽天晴風和雲斂珠履尋芳  
士女遊行挈榼提壺登高望遠鏤壁鐫崖剝苔浣蘚估  
客艤八方之舟三老忽龍門之險櫓聲伊軋於中流漁  
唱悠揚於清淺揭寰宇之奇觀余耽樂而忘倦若乃陰

風號怒浪起蜃擁波龍撼雨閭若天昏蹴若地圯神蛟  
鼓鬣而嗔怒江豚延頸而怵舞舟子狂呼傾檣毀櫓余  
亦悄然而悲肅然而怖若乃貴介公子墨客騷人探竒  
覽勝輝映古今感真宗之夢寐動文帝之哦吟英廟吳  
申而晉錫武皇駐蹕而來臨宋學士之解帶唐宰相之  
命輪金玉充棟珠貝盈垣歐蘇沂其流孫張啟其端煥  
爾詞林爛然文苑托茲山而並久終萬古而弗諼若乃  
明神降靈高僧棲跡裴陀能構佛印善葺菑畬薦千頃



之租水陸賚萬方之福豈若野人之蹶躄窶子之齷齪  
公子辭畢渙澣欠伸切齒怒目奮臂攘襟諒處士之見  
屈敢怙勢而凌人

焦山賦

□ 盛 恩

焦山處士於是色若不敢怒口若不能言羞與之爭將  
命履而還公子固止之前掣後曳強而後可乃相與班  
荆躡石從容而為之說曰道在反始士貴知方駁已者  
絀軋人者亡被絺繡者難與道疏布之麗密醉醇酎者

豈復知玄醴之芬芳噐噐煩穢潰德之坊瑰竒麗靡戕  
性之良夏蟲之疑冰者篤於時也鷦鷯之自足者局於  
分也吾子其未覩無方之大道焦山之巨麗乎且焦山  
之肇基也資始於希夷流形於混沌蓋造化之所私寶  
靈鈞之所重奠朱方之東域屹崔嵬於汪洋體坤維之  
妙質萃水府之精英飲江海之靈液吸日月之休光不  
銜竒以賈名不近譁而招累恒守約而不矜惟因循而  
簡易任自然以為華無誘慕於世偽若度長而絜短豈

金山之可類辨方定位則或跨其左或伏其右而尊卑  
定矣角形比體則或廓而豐或藐而确而小大形矣雜  
物撰德則或動而華或靜而質而本末殊矣正名熙號  
則或命之唐或錫之漢而後先別矣爾其體勢則東延  
瀚海西道長江南抱徐陵北倚維揚體高鬱而幽爽紛  
郁郁其難詳金山塞其外戶北固植之傍垣汝峰象阜  
偃突連延京峴東雩疊嶂重巒絕巘增石簡積砢砭兀  
嶺犖脊傾側倚伏或倒景於重溟或矗峯於空碧遐睨

蓬壺俯瞰沃焦洲渚肆衍漫漫漉漉摩窳巧老港洞卑  
高坑谷坎窞覆安寧滲納夕景於棗榆晞晨光於陽皋  
爾其山勢則盤紆隱深糾紛岑巖玄渚翠嶺岵峿嶮  
丹崖嶮巖青壁萬尋貌崑山之高嶽劣扶疎之鄧林重  
巖增起連蹇雲覆隆崇極壯巍崛秀特上干霄漢亭亭  
翼翼將躋巔而未半忽懼怵而駭惻非伏波之矍鑠孰  
究升而竟陟消散氛埃澄集清澍雨師所駕風伯所憑  
瞰宛虹之長鬣蒸靈液而出雲爾其江流則發源岷山

導流巴梁泓量海運滔洩莽茫溟溟滄滄稽天而白盤  
渦谷轉凌濤山仄罔象暫曉而閃爍天吳乍見而髣髴  
顛波奔突狂赴爭流觸崖觚隈鬱怒彪休潑汨澎湃蚤  
蟪相糾碧沙潰泄而來往巨石砒矸而却留呼吸萬里  
瀆薄相陶協靈通氣吐納汐潮環四隅而為廓望孤嶼  
而作標爾其勝槩則海門松寥兩山分峙禮斗燒丹兩  
壇並據盤礴山巔嶺曰焦仙西南半麓三詔洞懸幽澗  
積岨而巖確修岡峽喋而扁壘觀音羅漢痊鶴釣魚各

以巖名獻怪呈竒石屏浮玉棧道礫礫觚角鑄丹諸石  
錯置足音罕屈而岑寂間介無蹊而可躋惟霹靂之靈  
塊倚羲之之名迹偃青玉之曲塢俯碧濤之幽鷓朝發  
河渚夕宿江渚浮沈往來乎四側雲集霧散乎高枝於  
是乎猿父哀吟獐子長嘯泉羊麕狼青兕玄豹或失氣  
而恐吼或挐攫而駭跳狢鼯之羣於菟之屬獮然之黨  
羶踰之族騰蹕飛超於邃林沸亂暈散於僻谷於是乎  
白鯨瀨鮐青鰓翠鱗銀鮓夏泳刀鯨春生江豚吼浪鷄

鷓避風汨汨沒沒沈沈溶溶鹿貉象鼻虎鬚龍鬚六眸  
之龜三足之鼈揚鬚擁波掉尾噴雪曝采嚇鯢於其巖  
汎激混淪於其穴於是乎鉅生鴻儒文吏翰卿揚帆直  
擣鼓枻來臨或嬉而遊或聚而唵或飲於阿或濯於濱  
命楮揮翰鐫石紀文華壁高標乎秀句修篇錯落乎高  
甍斷碑沉於芳瀨古篆蝕於苔紋於是乎遯世之士避  
人之流榮啓之侶綺季之儔長棲邃穴靜偃竇幽藐綸  
綍之三詔傲軒冕而悠悠僧人釋子蟬蛻鴻冥跨飛梁

而小構臨清渚而浮生說法而閭風發入定而巖穴暝

龍延耳而夜聽鶴輕馭而晨征於是乎淵客築室鮫人

構宮蘆子乘槎漁父汎舡存殿為涪羅筌灑筒投網逐

波迴輪趁風垂餌出入而連白鳴榔厲響而殲紅褫叔

鮪於驚湍曳玉鱣於巨溲貫鰓罾尾而嬉語掣三牽兩

而驩容於是乎萑葦被渚蓼蘋拂涯蘆筍菁蕓鬱鬱離

離潦水盡而是刈春旭晞而采之林無不縹岸無不津

耕新畬之沃壤播黍稷之萋萋負耒引犢荷鋤耒雲飯



香秬而自足豈逐巧而求人若其幽遐闕邃間曠硯突  
耳目之所不逮足跡之所難入勝不可窮之於言妙不  
可殫之於筆茲略舉其梗槩以復吾子之見屈也

北固山賦

□ 盛 恩

公子之與處士辨圓既闕辭鋒迺厲各相誇詡倦而就  
憩北固山主人於是揖而進曰二君之談樂乎蒙之竊  
聽久矣嘗聞齊楚競利而漢得以信其威吳蜀爭長而  
魏得以成其功敢申小子之末議以廁大人之高風公

子固云失矣處士其亦未為得乎夫太極肇判陰降陽  
升游氣紛擾有萬不同凝而為山峙流而為川融長江  
大河天限南北非以相感也喬嶽疊阜界畫邦圻非以  
相欺也辨方正位者以中土為尊體國經野者以夷曠  
為德今公子列為西藩而佻天以乘人處士命之東土  
而露才以馘已皆不可以垂訓作則而適足以貽譏致  
辟也金焦之事又焉足道獨不聞北固之名山乎吾將  
語二子以主客之勢偏正之區江城之要會澤國之樞

機邃古之初上帝命都錫之潤土以界楚吳塹以長江  
亘以喬嶽誰其尸之實維天作西峙金山東偃焦峰左  
紆吾臂右引吾肱巍然北固雄跨在中水陸之所輻輳  
四方之所具瞻陰陽之所委順風雨之所周旋日月之  
所毓秀雲霧之所蒸液珍怪之所化產瑰竒之所窟宅  
金精瑱其裏玉英琤其表驪蚌膠其趾梢雲冠其嶮據  
坤靈之寶勢承蒼昊之殷純萃五德之變化含元氣之  
烟煴玄醴涌騰於其麓甘露被宇而屢臻南臨鐵甕之

郭北倚揚子之江西控龍蟠虎踞之都東引海門天蕩  
之鄉且具郡治直延黌宮傍翼神祠梵宇左起右伏闕  
梁隆跨塵市絡繹河隍委蛇閘堰交植城堞百雉而連  
雲煙火萬井而在目者則星羅於其前也其沖融沆瀣  
渺彌淡漫波如連山乍合乍散洩澗澗濫浮天無畔濤  
吼成雷湍蹙為林崩雲屑雨詭色殊音舟人漁子徂險  
極深汨沒於鼃鼃之窟挂罨於嶠嶽之岑者則帶紆於  
其後也其崇島巨壑崕峴孤峰俯劈洪波仰指太清柳

溪鰻井汨汨泠泠秋月之潭纖塵不凝鳳凰之池九苞  
英英曲徑幽崖海嶽爭勝樓挹多景巘藏五聖走馬澗  
泓海涵河映偃孫吳之狼石紀梁武之別名則古今勝  
迹往往而在其朱闕穹窿梵宮高聳負陰抱陽前翼後  
擁高閣齊雲百級懸磴諺門曲榭邪阻原洫修廊廣廡  
頰連城堞彤雲斐疊以翼櫺皦日炯晃而耀室則勝院  
名菴不可殫述其稜稜劒氣款款鋒威弧矢聲轟驚塵  
橫飛北牡驪黃騰連風逸旌旗蔽野閃雲爍日鉦鼓發

而聞雷凱歌旋而震谷則演武之場闢於其趾者也其  
銅鏞鐵鑊蘚蝕苔侵容優百斛重踰千鈞浮圖鎔冶挂  
日撐雲方竹之杖泥蠟之金古鐵擊之而清越斷碑疊  
之而嶮崟則瑰竒名物藏於其中者也其靈草冬秀神  
木叢榮巖峻峭崿金石崢嶸珊瑚碧樹周阿而生布萋  
萋之織卉挺落落之長松蔓膠木之修羅延萑藟之飛  
莖朱桂黝儵於南北紫芝阿那於西東榘楠蕙芷鬱鬱  
蓊蓊則林麓之饒於何不有其長楊映沼芳枳編籬植

以拒柳坊以金隄梅杏郁棣蔥韭薑芋朱櫻碧蓼勤薺  
萊蕪諸葛之菜張公之梨周文之棗房陵之李磊落繁  
英於其林負霜含露於其畦則園圃之毓實繁有叢其  
猿雌晝吟鼯鼠夜叫寒熊振頷特麇昏彭山禽晨鳴野  
雉朝雓虎豹豺兕鷓鴣鷹鷄飛揚躍竄而邁馳翩翻駉  
駉而駭跳則毛羽之羣草伏而木棲也其魴鯉鮠鰻海  
若鯨魚玄牛紫貝水豹耆龜叔鮪王鱸江豚海豨交躍  
縱橫振鱗奮翼洩洩淫淫駭神奪目中流瀆薄而閃屍

滄瀨蹉跎而失足則鱗介之族晨游而夕泳也其皇輿  
帝蹕霸主道君卿相之輻刺史之輪翰苑詞林之玉趾  
幽人空谷之足音旅子瑣尾而落魄估客失歧而問津  
則延頸繼踵其從如雲其宸翰綸音雄文妙墨雜煥斗  
星錯置金玉或榜之楮或鏤之石秀章熠爚於碧丹鳥  
篆蚪蟠於朱綠則雨蝕塵蒙不可盡識若乃冬不淒寒  
夏無輝炎均調中適四序便便法鼓琅以振響晨香馥  
以揚煙琴高之所靈矯王喬之所留連釋子盤石而誦



法方士餐術以延年丈人抱甕而灌畦農父負壠以耕  
田蒙草塞谿人跡罕至風月無邊丹青失技望之者過  
臨至止者忘去言有大而非誇事足徵而可據豈若孟  
浪之遊談無當之虛譽也主人之言未卒金焦二客乃  
矍然相顧睨焉失色再拜致恭同聲而謝曰聞韶濩者  
然後知鄭衛之淫汙覩無窮者然後悟井天之咫尺僕  
黨疎狂進退維谷而今而後庶幾有識主人亦莞爾而  
笑油然以懌乃相與啜中冷之茗酌甘露之醴飯新畬

之禾烹長江之鯉歡然相得擊壤而各為之歌公子歌  
曰望帝都兮歲蕤屹中流子巍巍駕金鼇子駸駸鎮朱  
方子無隕處士歌曰吸滄溟子湯湯聳具瞻兮東方棲  
高士兮焦光名萬古兮洋洋主人歌曰江浩浩子山峩  
峩鞏朔域子潤之阿振鴻濛子撼鯨波

洞庭兩山賦

有序

明

王

鏊

楚之湖曰洞庭吳之山亦曰洞庭其以相埒邪將地脈  
有相通者邪郭景純曰包山洞庭巴陵地道潛通傍達

是未可知也而吾洞庭實兼湖山之勝始山特為幽人  
韻士之所棲靈仙佛子之所宅至國朝名臣徹爵往往  
出焉蓋湖山之秀磅礴鬱積至是而後泄於人邪東岡  
子曰山川之秀實生人才人才之出益顯山川顯之維  
何蓋莫過於文兩山者秘於古而顯於今其實有待子  
無用辭余曰然乃為之賦其辭曰

吳越之墟有巨浸焉三萬六千頃浩浩湯湯如蒼溟渤  
澥之茫洋中有山焉七十有二渺渺忽忽如蓬壺方丈

之髣髴日月之所升沉魚龍之所變化百川攸歸三州  
為界所謂吞雲夢八九於胃中曾不帶芥者也客曰試  
為我賦之夫太始沕穆一氣推遷融而為湖結而為山  
爰有羣峰散見疊出於波濤之間或現或隱或浮或沉  
或吐或吞或如人立或如鳥騫或如龜鼉之曝或如虎  
豹之蹲忽起二峯東西雄據有若巨君彈壓臣庶又若  
大軍之出千乘萬騎旌幢葆蓋繚繞奔赴東山起自莫  
釐或騰或倚若飛雲旋颺不知幾千百折至長圻蜿蜒

而西逝西山起自縹緲或起或伏若驚鴻翥鳳不知幾  
千萬落至渡渚迴翔而北折試嘗與子登高騁望近則  
重岡複嶺喊呀摩豁縈洲枉渚蛩螿緬邈遠則煙蕪渺  
瀰天水一碧帆影見而忽無飛鳥出而復沒靈巖則返  
照孤稜弁山則輕煙一抹此亦天下之至竒也若乃長  
風駕浪歛山欲野足使人魂驚而汗駭及其風日晴熙  
穀紋連漪又使人心曠而神怡至於瑤海上月流光萬  
頃星河倒懸蕩漾山影又一竒也遙山霽雪凝華萬疊

玉鑑冰壺上下相合又一竒也風雨晦明頃刻異候煙  
雲變滅咫尺殊狀雖有至巧莫能為像試嘗與子弔古  
尋幽則有迴巖穹壑竄窳相通琳宮梵宇暮鼓晨鐘壽  
藤靈藥美箭長松金庭玉柱石函寶書靈威夫人之所  
闕也貝闕珠宮繡縠鳴璫柳毅書生之所嬾也翠峰杜  
圻范蠡之所止息黃村角頭綺皓之所從逝也而闔閭  
夫差之跡尤多存者玩月之渚消夏之灣牧馬之城圍  
虎之山練兵之瀆射鶚之巒出金鐸於淺瀨逸梅梁於

驚湍他若毛公燒丹之井蔡經鍊藥之塚聖姑絕雉之  
塘雪竇降龍之淵其石則岌業嶙峋瘦漏嵌空牛竒章  
有甲乙之品宋良嶽有永固之封其泉則困淪感沸甘  
寒澄碧墨佐君表無礙之名天衣禪留悟道之跡斯地  
也孫尚書欲卜居而未能范文穆思再至而不果豈如  
吾人生長斯土依巖架棟占野分圃散為村墟湊為闌  
闌桑麻交蔭雞犬鳴吠里無郭解劇孟之俠市無桑間  
濮上之音婚姻相通若朱陳之族理亂不識若武陵之

源佛狸之馬跡不到周顛之俗駕自旋星應五車地絕  
三斑盧橘夏熟楊梅日殷園收銀杏家種黃柑梅多庾  
嶺梨美張谷雨前茅螯餘萌竹水族則時裏之白鱠  
殘之銀魴鱸鮓鮓自昔所珍吾且與子摘山之毳掇野  
之茸割湖之鮮釀湖之醲汎白少傳月夜管絃之舟和  
天隨子太古滄浪之歌弔吳王之離宮扣隅凡之靈窩  
凌三萬頃之瓊瑤覽七十二之嵯峨其亦足樂乎彼岳  
陽彭蠡非不廣且大也而乏巍峩之氣天台武夷非不



高且麗也而無浩渺之容蓋物不兩大美有獨鍾茲謂  
人間之福地物外之靈峰是固極遊觀之美而未知造  
化之工且夫天地之間東南為下非是湖為之尾閘洩  
之瀦之則汎濫橫溢江左之民其為魚乎懷襄之世湖  
波震盪非是山為之砥柱鎮之繞之則奔激暴嚙湖東  
之地其為沼乎唯夫天作之寬以納以容地設之險以  
襟以帶禹順其流分疏別派三江既入萬類允賴而後  
吾人乃得優游於此蓋至是而後知造化之意深神禹

之功大許曰吾何歸乎吾將歸乎湖上之青山世與我  
而相遺超獨邁其逾遠海山兜率不可以驟到非茲峰  
之洵美予吾誰與寄此高蹇

槃谷賦

明

王鏊

夫何太湖之淼茫兮峙雙玉於西東蔚澱紫之巉巖兮  
峰巒抱而中空渡渚汪洋而交貫予仍島嶼之無窮稻  
畦鱗次以櫛比予美西崦之寬宏亭臺儼其高下予閭  
巷互而相通嗟夫人之好修予乃行義於其中握瑾瑜

而不耀予甘自混於凡傭朝出耕而暮讀予澹浮名之  
夕空非夫人之獨善予慨斯世之不庸不吾庸其亦已  
兮信橫目之為恫仰觀山之峩峩兮俯翫水之溶溶俯  
仰山水中以自得予將有言予是從將無言兮是從

虎丘山賦

有序

明

梁寅

孫茂才其淵歸自吳郡詫虎丘之勝代雖屢易而境乃  
不殊因求賦之余昔嘗東遊登眺靡及歎遐想之徒勤  
媿賞音之猶缺處幽慕竒遂為之賦於其淵之再往也

書以遺焉其辭曰

雄矣哉逶迤蜿蜒句吳之都東臨乎滄溟赤城西瞻乎  
富春桐廬虎丘之山耽耽渠渠千層雲之晦靄瞰澄流  
之縈紆伊昔壽夢四傳英君奮烈威摧強楚勇龍於越  
宮車既晏崇陵截薛於是閔寤洞深珍玩厚藏精金之  
氣夜發竒光化為號獸彪炳呀張茲虎丘之所以得名  
增氣勢乎高岡故陟而望之危闐翬起飛觀鵬騫魚鱗  
萬室蜃彩百塵人行肩摩商萃衽連騎若電燿車若雷

闐踰齊軼秦跨趙陵燕俯茲山之下則煌煌金地峩峩  
梵宇度清颺於松關騰香靄於蘭路龍游方石之池鶴  
鳴珠英之樹猿蹲聽經之巖鹿翔散花之天亦有搆竒  
雅士探幽逸人逍遙寒澗跣躄夕曛詠頽霞於初霽候  
素月於將昏乃步石逕乃晚層臺寂寂歌舞萋萋蒿萊  
日淪而復東生波逝而無西迴古轍迹久夷荒墳日已  
頽義聞恆不泯雄心乃終摧嗟孤忠之伍員凜生氣而  
猶存馳逸興而曷已信遺蹤之未湮

虎丘看月賦

明

黃尊素

武林有客吳者適逢八月之望吳公子邀之操單舸遊  
虎丘蓋吳俗翫月大抵集此也至則綺羅竿交笙歌鼎  
沸月懸扶桑煙浮水際巨舩小艇縱橫若鷗鳧之集於  
是攜餽飭尊葦靡薜荔以為席有少年持檀板坐生公  
石起子夜之吳歌振激楚之餘風出潛魚於水底落山  
鳥於青松善洞簫者倚歌而和之吹幼眇激壯音嫋嫋  
餘響聞者沾襟興盡而返水滢公子曰今日之遊樂乎

客曰是何足樂也公子曰子豈以蘇臺空西施去夜月

隨煙浪以滔滔故墟餘靡蕪以離離哉客亦覩夫勝趣

乎蓋聞覽勝者不逞巨麗以為觀也得趣者不揆竒地

以為歡也其山不必巖崔魏嶺紆鬱絕歸鴈於碣

石接飛鳥於暘谷其水不必洶湧滂溷控清引濁天吳

命儔而嘯侶鱷魚踞齒而四足其林不必棄夸父之策

伏夔魑之怪擢本千尋垂條四蓋猿父哀吟其中治鳥

焚巢其界客試略海島之巨觀現吾丘之餘態勃窣叢

薄之中道遙雲岫之槩過林莽背欽欵平時行漾孤峯  
逶迤周圍一里之內而名泉怪石古寺殘碑充牣其間  
雖窮搽而尚遺况復伯國之餘烈名姬之斷魂晉人之  
風流皆足以醒弔古之心脾試與子浮彩鷁挂錦帆振  
衣盤虎之巔濯足劒池之瀾指點夫差之自用再見士  
誠之偷安而層臺累榭跨谷彌山錦瑟歌鐘漏徹更殘  
都已付之斷腸芙蓉啼眼幽蘭事無新而不故人無感  
而不靈聽經聲於木杪掘藥草於寒汀山山明月處處

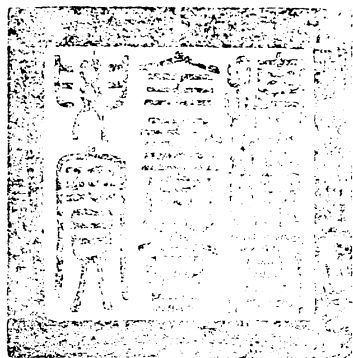


秋聲撫鶴歎息捫松傷情吾將邀孫登以長嘯命王子  
而吹笙斯時極人世之繁華五嶽之竒險未嘗與虎丘  
有逕庭也客顧以蟻垤蜂衙視之減虎丘之勝趣何睥  
睨吾姑蘇之甚乎

御定歷代賦彙卷二十一

謹案卷二十一第二十二頁前二行朗月上刊本  
朗訛浪今改





總校官庶吉士 臣張能照

校對官編修 臣馬啓泰

校對官編修 臣閔懋大

謄錄監生 臣姜也魯

謄錄監生 臣楊仁基

欽定四庫全書薈要

集部

御定歷代賦彙卷二十二

詳校官候補通政司經歷臣郭祚熾



欽定四庫全書薈要卷一萬七千二百四十一

集部

御定歷代賦彙卷二十二

地理

遊天台山賦

有序

晉 孫綽

(遊)  
(天)  
(台)  
山者蓋山嶽之神秀也涉海則有方丈蓬萊登陸

則有四明天台皆玄聖之所遊化靈仙之所窟宅也夫其峻極之狀嘉祥之美窮山海之環富盡人神之壯麗矣所以不列於五嶽闕載於常典者豈不以所立冥奧

其路幽迴或倒影於重溟或匿峰於千嶺始經魑魅之  
塗卒踐無人之境舉世罕能登陟王者莫由禋祀故事  
絕於常編名標於竒紀然圖像之興豈虛也哉非夫遺  
世翫道絕粒茹芝者烏能輕舉而宅之非夫遠寄冥摻  
篤信通神者何肯遙想而存之余所以馳神運思書詠  
宵興俛仰之間若已再升者也方解纓絡永託茲嶺不  
任吟想之至聊奮藻以散懷

太虛遼廓而無閼運自然之妙有融而為川瀆結而為

山阜嗟台嶽之所竒挺實神明之所扶持蔭牛宿以曜  
峰託靈越以正基結根彌於華岱直指高於九疑應配  
天於唐典齊峻極於周詩邈彼絕域幽邃窈窕近智者  
以守見而不之之者以路絕而莫曉哂夏蟲之疑冰整  
輕翮而思矯理無隱而不彰啟二竒以示兆赤城霞起  
以建標瀑布飛流以界道覩靈驗而遂徂忽乎吾之將  
行仍羽人於丹丘尋不死之福庭苟台嶺之可攀亦何  
羨於層城釋域中之常戀暢超然之高情被毛褐之森



森振金策之鈴鈴披荒榛之蒙籠陟峭崿之崢嶸濟猶  
溪而直進落五界而迅征跨穹窿之懸磴臨萬丈之絕  
冥踐莓苔之滑石搏壁立之翠屏攬樛木之長蘿援葛  
藟之飛莖雖一冒於垂堂乃永存乎長生必契誠於幽  
昧履重險而逾平既克濟於九折路威夷而修通恣心  
目之寥朗任緩步之從容藉萋萋之織草蔭落落之長  
松覲翔鸞之喬喬聽鳴鳳之喈喈過靈溪而一濯疏煩  
想於心胷蕩遺塵於旋流發五蓋之遊蒙追羲農之絕

軌躡二老之玄蹤，陟降信宿迄於仙。都雙闕雲竦以夾  
路，瓊臺中天而懸居。朱閣玲瓏於林間，玉堂陰映於高  
隅。彤雲斐疊以翼樞，曠日炯晃於綺疏。八桂森挺以凌  
霜，五芝含秀而晨敷。惠風佇芳於陽林，醴泉涌溜於陰  
渠。建木滅景於千尋，琪樹璀璨而垂珠。王喬控鶴以沖  
天，應真飛錫以躡虛。騁神變之揮霍，忽出有而入無。於  
是遊覽既周，體靜心閒。害馬已去世事，都捐投刃皆虛。  
目牛無全凝思，幽巖朗詠長川。爾乃羲和亭午，遊氣高

褰法鼓琅以振響衆香馥以揚煙肆覲天宗爰集通仙  
挹以玄玉之膏漱以華池之泉散以象外之說暢以無  
生之篇悟遣有之不盡覺涉無之有間泯色空以合跡  
忽即有而得玄釋二名之同出消一無於三幡恣語樂  
以終日等寂默於不言渾萬象以冥觀兀同體於自然

桐柏觀賦

有序

元表 楠

孫興公天台賦運意高簡忘象以求斯得之凝和盧君  
居是山以桐柏觀圖授余曰子為我演繹其景不揆瓦

石援筆而為之賦曰

厚坤載德台山效靈蜿蜒扶輿天孫之精仙書易之以  
桐柏敞神界為金庭轆轤三光磅礴太空睇暘谷之倒  
景卒莫能擬諸形容也睠彼華頂羣山啟蹤倡九牧以  
執玉魏冠仰其顛顛香林玉霄夾驂以從華林不彫卧  
龍從龍玉泉御右法蓮殿戎東峙翠微西蹲紫霄巧面  
勢以規輔玄扃沉沉乎泐寥維妙有之珍館匪攀援之  
可求除三彭之內蕩守中戒以默修影息於鄧林機忘

乎海鷗上池飲之以洞視金膏服之而冥揆不然者良不能以久留也粵昔子晉韜精帝京弄參差於緱山搏扶搖以遐臨瓊臺儼具龜負雙闕屹乎龍蹲正右弼以贊化千齡髣乎氤氲故茲山也四面削成中心如掌真風合乎冥廓梵炁通乎盱蠻三井之泉千尺之潭皋羽警其凜露髯羊匿於陰嵐飛梁凝冰側足涉褰翠藤流霜觸纓捫緣梭溪交流以織文忽蟠螭之鈎連望飛瀑之懸絕日五色而成妍夫樂與餌過客所止夸誕逐魂

踐形者恥長生之藥渺茫於神山執期之候談譎於五  
利却哀疏頑簡易理得其亦有所益乎菌蠢春秀質當  
冬萌五粒之松三脊之茅丹光騰於金鼎冰泉徹於銅  
罌服食之而不墜身輕忽焉以復丁企列仙之遺蹤葛  
翁策名於太極斗宿晶熒於樞紐金光雜流於瑤席納  
雷谷之砰磕窮幽淵之罔象丹鳳昔焉以來儀凡羽厥  
今以避讓諒守貞以制氣匪狡獪以增誑法不孤立道  
不虛行繼之者白雲先生受素書於軒轅襲帝胄以典

午憺寡言而無營思坐忘以遐舉承唐皇之明問敷清  
淨之舊章署漆書於寶幢迎黃雲於玉堂厥後憲章希  
夷範圍靈寶誦蕊珠之玄文過期頤以終考若是者誠  
何異於蓬島或有言曰樓臺榮觀方士侈崇夷考是山  
不綺而豐不幽而通廓予具有容閱予具訖逢味興公  
之快竒訊擇木之寫真若增其欽崙盡其窈深身不羽  
而凌邈俄曾城以瑤林若乃丹霞伏光鐵柯舒英集衆  
妙以凝睇髣三真之傳經擬金剛以鐵磨警黑業於洪

鐘何錢李之二王莫能悟其祿終猿抱子以望月虎伏  
威而調風靈瑛清以集鸞哀絃急而驚鴻爰自有而即  
無眇一氣之鴻濛悼南國之蒸歎髣天都之肅烈彼夏  
蟲與火鼠徒自煎以內熱申之以辭曰帝子下于雲中  
質通明于粹中覽炎洲兮垢紛節容與于茲峰蓬瀛杳  
兮無極浪滔天兮不可以履境荒滅兮妄益曰此留于  
吾將以內息神為尻兮氣為輿朝紫霞于暮清都斥視  
聽兮道靡渝歷千劫于復故初雲凝素于中壇鈴流露



今日暇三災屏于嘉祉繁語夫世人于歸休乎靜觀

鴈蕩山賦

有序

宋

薛士隆

走家東甌有祠祭田在鴈蕩山下行年三十而未之到  
隆興初赴調因取途焉愛其巘谷秀異無圖無錄莫之  
能名念其山水竒甲天下而未有文賦欲賦之未可也  
歸得建炎間郡丞謝君升俊山圖石本字多漫滅已而  
得樂清洪丞歲所鑿新圖并賦歲正月聖始得皇祐校  
書郎章君望之山記又假舊圖於葉氏以補圖缺於是

圖籍大備顧皆叙次疏闊洪賦工矣而猶有未盡故為  
集略成賦得而覆瓿誠何望於左思擲地有聲信多慙  
於孫綽聊依準實寄意山泉云爾

溟渤轉乎東南鴈蕩嵬其高峙抱層巒之四合聳羣峰  
之崛起仙凡道絕類隔一塵摩空下望儼若屯雲聊登  
臨以寄傲循石磴之縈紆移顧步於觀瞻瞥風氣之懸  
殊幽谷之中別有天地玉筍排空而剡翠瓊館憑虛而  
綺麗微埃不入其方寸纖土不留其度內峰夏雲之競

秀均倚劔於崆峒崢嶸萬仞之嵯峨羅巧妙之巖從粵若  
遂初天愛其道靈山秘秀孰知其寶傳西域之仙書肇  
棲神於羅漢睽人寰之緬邈極希夷之汗漫偏為幽獨  
蓋始得於唐僧之詠看之不足此樵翁為之浩歎者也  
我國家太平興國之二祀天下車書始同有禪師曰全  
了庵廬初結於芙蓉行亮文吉踵於前甄昂作尉從而  
後靈巖碧霄巔岼而並露南閭白巖孱顏之盡剖起初  
凡七十有三年而後隴斷之不遺蓋成終於皇祐之已

丑稱始開於祥符之伐木者故適當其會謂遷就於貫  
休之詩者見不臻乎首是知水鑿之為曉論其又何知  
造化功成之不有乃其東望秀嶺道屬天台山川襟帶  
於四明風雲呼噏於會稽無非仙人三垂窟之宅誰能  
見其一日而數相往來其西則蓋竹雲門白巖白鶴魔  
軍退舍而真宅斯建至人入竹而誠明可作洞天高遠  
以誰訊福地潛通而叵度陰有楠溪其陽際海幹地軸  
之磐踞望天涯之斯在崖有千里之石壑有萬年之松

金雀么而不大金猿綫而多茸樂官羣處而和聲山羊  
歷險而純素若夫王孫麋鹿鷹鷂鳥鵲衆獸常禽之類  
他山既多有之茲故不詳其名數山之狀也崇倚青天  
峻連霄碧凌霞傑出於疎雲疊嶂牽連於紫極工如大  
巧特若小高三巨相形而峯峒獨秀孤立而巖嶒瑞星  
明而治世皆見霹靂轟轉而曠者不聞常雲舒而莫卷白  
雨霽而猶零牛女從橋而星河可度雷張望氣而龍泉  
可得璧月懸空而夜夜長滿朝陽薄暮而光明烜赫貫

香珠之落落起祥雲之疊疊玉峰高並於兩巖利孔開  
通於雙穴積翠合於拾羽之衆紫微居而衆星拱列觀  
架海之騰波浩浩望平霞之火炎烈烈苞有萑萑菌有  
靈芝立筍圓而削玉丹桂茂而藥枝蓮花芬拆而木末  
可采圓蘿糾結而鱗比相差其於人也總者如角直者  
如指圓者如臍礪者如齒佛掌高而頂可摩神迹巨而  
武可履詣方丈而問維摩之居士行妙高而見香巖之  
童子龕巧合於佛影樹有同於僧寶五通變化之有靈

三清逍遙而適道天王朝祭而明堂斯在西真翔集而  
瓊臺莫訪對人道術之相忘招賢仁義之為尚尋朝賢  
之舊隱得侍郎之庵居觀音行而隨形示現羅漢遊而  
飛錫騰虛三傑際風雲之會七賢從竹林之下五老來  
兮書籍校千聖會于德星聚朝天義重於尊君抱兒愛  
均於慈母爾乃展旗障日立戟排雲關弓飲羽長劍倚  
天射埽遠而破的馬鞍跨而絕塵文筆擅塲於文會戴  
仁踐履於安仁寶印得之而如斗金鼎負之而調羹啟

橐籥而布化鳴鐘鼓而振聲碑磨崖而沒字鏡無心而  
鑑形乃有琢雙玉獻連珠咀文英讀靈書對棊枰舉覆  
盃振藥杵火茶爐盞簪加導於仙冠折角尚賢於巾子  
藏珠媚而淵水不涸爐藥就而羽人不死行道周遭於  
石佛栖貞高蹈於迎雲空洞虛而無物雲霧合而神興  
郭有石城度有石梁入有天門窺有天牕有堂有室有  
斛有倉旌有石表蓋有板藏門樓高屹以超雲堯闕對  
峙以迎陽澡身莫便於浴室修道何樂於禪牀考室而



柱金矗立蔽風而翠屏是陳版障駢而可隱行廊脩而

可循像有師子鹿影靈龜鯽魚三燕頡頏而穿幕戲龍

驤攫而含珠飛羣鳳之徘徊戲雙獅之矍鑠猴不可以

加冠魚有時而登陸羚羊挂角以棲止回鸞騫翥以翔

翔犬以警而司門貓以游而在堂龍倦遊而或卧虎已

蹲而更伏御火共施於鴟尾照水熟然於犀角天柱之

峰上凌空碧其旁無附其趾無蹠削貞珉而介出崇高

切於青雲圓度於規直中於緡望之者目極倚之者驚

神疑共工氏之不作不周末觸而今存此峯巒之峇立者餘蓋不得而縷陳彼有同名而不相似者於彼吾又何言其水則二龍之湫東瀑西瀑合掌摩訶劍峰乳酪水簾眩日以舒耀新月弓彎而出谷清涼之滴滴無已照膽之澄泓可矚彼潭之泳者湖鰻或澗而流之斤竹決而下也銀河瀉而垂練委而去也錦文鮮而漬淥觸潛蚪而聲韻鸞和漱堆埼而皴如皴玉委蛇而動行乎巖石之間者何容窮盡又豈祇清溪之幾曲也泉流之

冠大者龍湫崖犇如仆氣凜如秋界青山而澎湃吸蕩

水之宗流上擬青空下臨無地霏微雨霧之飄散晃朗

白虹之下墜乍垂雲而零露恍山崩而川至雖淮流破

荆山之堰曾不足以言其髣髴衆水之淵發源鴈蕩厲

巍巒之峻極浸山椒之修廣箴竹叢生以蒙翳娑羅挺

榦以駢羅征鴻攸聚牡礪生之浮鐵船之蕩漾沈古鐘

之逸響派旁泄之崩波羌不以五水九旱而為之消長

傳或謂滄海此遺波焉今固莫詳於既往矣乃若浮圖

天成古塔神造香爐既設寶幢載好楞嚴翻大乘之典  
寶陀襲白衣之號高僧梵唄之相和仁祠金碧之相耀  
惟茲華頂花壇是陟居者有積行者有食無芸仙者之  
田每駐遊人之屐然雖曠世而彌年猶未覩周遊而涉  
歷者也爾乃樂成首路東驚幽尋絕白沙之古塞陟峭  
嶺之芳林秣馬於芙蓉之驛驅車於長徽之原招提寶  
塔屏障橫焉千巘萬壑是途伊始扶筇竹以自杖屐登  
山而後齒於是竒巖卓犖怪岫崢嶸傍顧而塵慮都息

相羊而油然意生登寶冠之蘭若跨飛瀑之修梁引仙

簪而我首哀熏爐之裊香前眺諸峯萃馬亭直揖雙人

而問道屆凌雲而一息九龍垂頭而來下梅霖飄灑以

零零洗予心之宿累拂襟袖之泠泠望銜珠而返顧跨

伏虎於石門里連霄之十五窺蕩水之靈源凝神寓目

千里為近羣玉浮天全乎一瞬度東岡之桐嶺禮化士

於雙巒指遊龍與戲舞鏡三京而瞻寒大屏之下寺曰

能仁四溪交流並輳天門舞羣鳳之垂天儼華陽之挺

立吞衆壑以朝宗拱萬山之環揖是雖竒峭無多焉固  
已冠峰巒之業岌也羊腸回於六八俯在下之萊山羌  
有鳥而有花悟達士之微言回巒之嶂隱若金城漢唐  
道隔言訥天升惟隱顯之有時殆匪由於人力何先古  
之神閱須後來之抉剔載旋余步溪澣攸行小柱華嚴  
接阜連岡躡曾巖之鹿苑窮逶邐之淵泉屏彩翠之蒼  
蔥聽天樂之喧闐仰大龍之懸水飛小雨之濛濛樂尊  
者之優游得從容於下風指普明而回御探龍窟於飛

泉勒鞍馬而東之望竒峰之隱天觀音大士如住虛空  
漠漠行雲誰尋舊蹤安禪之谷萬考宗馬大筆書空一  
柱擎天重樓峻傑以連甍雙闕當塗以相向天牕玲瓏  
其四達自在慈悲而有像龍蜿蜒而歸洞離小湫而擁  
曳發在定之熏聞鼻凹窪而出涕奮天然之鱗鬣回玄  
造之頭顱諒茲山之多怪猶斯巖之匪如其闕伏龜重  
樓雙峰其巖索籀金柱石書摩虎口以東逝瞻石城而  
近止訪淨名於丈室挹乳泉而一洗乃觀初月乃下虛

簾鮫人織素近在危簷閱靈峰之景物竒特亞於靈巖  
犀黑暗而通天龍神遊而處潭五雲閣道應真矯矯谷  
有靈珠歛生芝草入會賢之磴洞仰虛室之豁訝信真  
如之可學烹乳茗而生葩金掌高呈亭亭空際訪三賢  
而景行遂回車於真濟過胡公之棲宅遵靈運之迷途  
造石室於東梁高禮佛之勤渠亭白若而下道窮二閣  
於蕩陰忘散漫之岡巒蓀無隱於追尋北有白巖石谿  
九折山橋跨焉巉巖影絕斯蓋水之竒也履芝田而種



玉煉爐火以飛霞羌仙人之不反厭時俗之囂譁過湖  
坑於南閣我土藏之孤高壯瀑水之滂流訪仙隱而遊  
遨至窮途而輒哭等遊夢於華胥問山僧以前路固有  
匪吾人之所如者殆不可以窮竟又安得而論諸至若  
大洞神山仙靈是宅龍湫宴坐者諾矩羅之住世虎蹲  
守護者蔓定僧之衣裊也至人遐造踐迹無同運無方  
之玄化聞不二之宗風說法詭離於在定經行何間於  
神通聞縮地於偷桃之客神飛於窺鏡之童龍丹成於

老父九二識於元豐神屠履崖以如地聞思光燄以如  
虹盜石而江波激怒觸鼻而涓泉不通者非人耳目之  
所到而又烏得以議其污隆也惟茲山之神秀嗟近在  
於人間曾跬步之不到乃窮人而上天化石橋於北閣  
企斤竹之飛泉抑子晉未成於羽化而謝客不得擅於  
遊山也今夫天下之山江東居最永嘉富甲於江外而  
鴈山為大焉可為超羣而拔萃矣他山之秀么麼稱妍  
陽臺十二秋浦九蓮詩文振古名字喧天僅得此山之

一丘一壑猶拳石之夫何足言所謂夷泰山而吞雲夢者惟鴈山之蕩為然

吳山賦

元 汪克寬

天沈寥而清曠兮金風淅淅而蕭森駕言馳騫於西浙  
予縶余馬於虎林寓遐矚於此邦予爰陟吳山之高岑  
苔梯石磴縈九折之委蛇兮躡巉巖而登臨躋罪鬼之  
峻頂予眺竒嶽之嶽峯倚太虛而峭拔予峭崿削方不  
知其幾層根盤數千里而廣袤予周迴紆鬱於坤垠層

崖倚披而鵬翅予疊峰凌增而蚪鱗煙雲歛薄其萬狀  
兮日月蔽虧於夕晨草木暢茂而異香芬郁予靈竒悅  
愴而升沉東望則海門之峯嶺予三島負鼇而負天  
目渺以西至今萬石飛來而錯峙左西湖之瀆濼予匪  
冰壺而清泚浙江右帶而混瀚予驚湍瀟瀟而漪漚紛  
總總具上下兮舳艫舳舻相屬於千里下窺闐闐之行  
迤予樓觀巍峩而疊起衢道衡縱而如畫予車馬駢闐  
於九軌異珍輻輳以咸萃兮委南金而象齒太府屹立

於雄藩兮薨棟翬飛而麗美台星耿耿而旁燭于閣婆  
琉球會同而至止挹佳氣而拄笏于偉翠屏之若倚繫  
是山之鍾秀子肇玄黃之開闢顧名號之曷從始兮繇  
泰伯文身而建國闔閭揮戈而駕楚子夫差奮矛而栖  
越何西施之嬋媛吾以為好子賜屬鏤於姪直勾踐長  
驅而沼吳子胥汎遺忠於潮汐銀屏雪屋衝突於山趾  
兮存英雄之遺跡叢祠屹於崇岡子薦馨香於明德高  
風稜稜而與此終古兮鎮坤輿以無極歌曰大塊流形

時危阜兮句吳祚土錫兮守兮伍員鯁直忠肝剖兮命  
祀千載怒潮吼兮聖人馭極一宇宙兮拳石海堧如培  
塿兮雄藩重鎮永遐久兮蠻夷卉服拜稽首兮我皇撫  
運億萬壽兮抽思作頌貽不朽兮

禹穴賦

有序

元  
楊維禎

會稽山為南鎮見周職方至於今祀典不廢人以不見  
禹貢為疑禹貢書治水起止自揚州止於震澤故會稽  
與浙河皆不登載禹穴在會稽山見皇覽又見太史書

人以葬衣冠為疑考帝少康封庶子於會稽以奉守禹之祀則禹穴在會稽無疑也真誥以禹醉鍾山而仙去此異說之謬也又以穴藏禹治水祕策者尤謬故辨其說以為賦

追太史之東遊兮躡夏后之巡蹤過會稽之鉅鎮兮登宛委之神峰曰羣聖之所栖兮闢陽明之洞府問東巡之故陵予固已失其寔所繞古屋之雲氣予瞻袞冕之穹窿雷霆掣夫鐵鎖予梅之梁予已龍湫空山其無人

兮挂長松之落日枕荒草之芊眠兮栖專車之朽骨忽  
白日其有爛子射五色之神晶窺神迹於一竇子眩太  
陰之窈冥世以為衣冠之壙兮神書之竇也圭壁出乎  
耕土兮彼巨石者不可扣也曰玉匱之發書兮遽淵淪  
而天飛賴餘策以洎鴻子復韞櫝以閱之夫以四載之  
跋履兮亦云行其無事錫玄圭以告成兮始龜文之來  
瑞何誕者之夸毗兮異九疇而不經使穴書之不泄兮  
夫豈汨陳其五行觀連天之巨石兮妙斧鑿之無痕南



筭削乎其玉立兮東娥接其雷奔塗峰歸其西北兮執  
玉帛者萬億夫既遊而遂息兮吾又何疑乎宅窳縣祀  
典之常尊兮石豈泐乎一拳妄鍾山之金酒予又何附  
會於妖仙噫嘻南望蒼梧兮東上會稽九疑瀕洞予窻  
石悽迷秦之望兮低徊悲沙丘予不西客有醜酒荒宮  
而和之以歌曰稽之鎮兮南之邦紛萬國子來梯航若  
有人兮東一方酌余菲子薦余芳舞大夏兮象德泳東  
海予西江

海門山賦

以峭立如門終古無易為韻

唐

周 鉞

大壑天接雙山闕如作鎮而巍峩對峙象門而中外皆  
虛圻萬仞於長霄共持神秀納八紘之積水開閉靈居  
合沓龍蟠連延壁立懸崖嶄萃而不動駭水喧逐而自  
急每使盈虧之月向裏升沈能令蚤暮之潮由茲出入  
故得周天柱作海門峻軋空碧高城混元奔疊浪而若  
容車馬拔跳巒而似列藩垣常晴晝而纖露豁開大吞  
江漢值陰霾而濃雲交翳暗鎖乾坤外布雄稜內施巖

嶠波聲相切以澎湃山狀並分而竦峭呀吳呻越總舟  
捐之隄防發電轟雷轄魚龍之衝要岌岌崇崇橫西截  
東風濤莫犯乎永固天地將齊乎不終况乎據是水德  
鑿非禹功海若抱關於其側陽侯擊柝乎其中彼岱輿  
因顛頊漂流太行為愚公遷易一則屹要道而徒在一  
則滔洪波而何適未若是山也專百靈捍禦表羣聖光  
宅吐晴虹以為楹森古木以成戟故能咽喉水府掩映  
仙都長鯨透而謂呈魚鑰曉日照而疑啓金鋪以嶽而

言巡八州而何有以門而視指三海而則無異乎勢壓  
坤維氣連淮浦作巨浸含弘之間為百谷委輸之戶所  
以知開闢之玄功豈止亘億齡而窮萬古

遊越天門賦

元

任士林

柔兆之春二月既望任子與客汎舟遊於天門之表於  
時颺母停颺慎郎卷霽飛滂不興淡漫無際始則拖長  
綃偃帆腹裴回蚌蛤之洲睥睨龜鼉之國少則掣掣洩  
洩汎汎悠悠勳如雲逝蕩若漚浮浩不知蓬萊弱水之

在眸也洎余觀於漢喬渺一世之蕞苴有石塘萬里鱗  
鱗然隱波濤之下此殆祖龍氏之所鞭乎何其神也靈  
洲瞥來絕島遙沒隆隆隱隱過大業天子之祠焉見其  
君臣黼冕將帥鼓旗儼然牙檣錦纜銜尾而維也又何  
其竒也昉二帝之所規悼生民之不幸身未死而變隨  
顧英雄其何往於是停撓而思思窮而愁作噫嘻悲夫  
客亦知夫天地之數廢興無常而孰執其綱蠻不必擅  
觸之強荆不必暢凡之亡江上之寂寂又安知非人世

之揚揚客遂鼓柁而歌歌曰擊蘭漿兮叩桂舷訪田氏  
子弔仲連數術不可久御兮執力不可謂賢然乎然哉  
吾烏計吾身之久邇余迺敲脚唱小海以和之客復擊  
節順流而歸不知舟中之有明月也

何山賦

元  
宇文公諒

環茗陽之諸山蔚金蓋兮深秀綠靡靡以旁圍青遥遥  
而橫袞擅竒勝以覽觀紛應接於左右晉賢何楷於焉  
讀書爰守是邦以遊以娛山因之以得姓人已往而遺

居是猶塚之有謝溪之有冉者乎觀其修林蔽日羣峭  
摩天表金峰以前拱擁青塢而旁連步錦障兮雲麓聆  
琴筑兮澗泉是雖地設實出天然靈祇獻瑞梵宇扃禪  
閣流丹兮鳳翥瓦浮碧子鴛聯華鯨鏗以響逸清磬發  
而聲圓挂蒼猿於蘿磴棲白鶴於松煙若乃峰迴路轉  
繡錯綺縵道場之勝境實相屬仰徹乎雲峰頻窺子幽  
谷羅旂幢子杳靄韻簷鈴子斷續巖花子紛紅澗草兮  
駭綠信造化之鍾秀實吳興之所獨是以梁則吳柳宗

則蘇仙或饒客以成詠或遊弔而綴篇或載於圖經之  
舊或鑱於金石之堅悉班班而可考名與山而俱傳惟  
我文昭倡導湖學振文鐸於東南羅佩衿之森若徹琅  
音於冕旒構瓌材於椽桷封馬鬣於雲根山含輝而蘊  
璞至於春秋致祭邦侯莅止祭文物之洋洋集衣冠之  
濟濟黍稷馨香犧牲豐備嚴恭儼恪罔敢忽易奠餘分  
胙乃復留憩或暢情於杯觴或寓意於山水垂遺典於  
不刊實茲邦之盛事嗟夫水不在深子有龍即靈山不



在高兮有賢即名憫異端之害正遽遺莽於荒榛賴天道之好還喜家氊之復青雖廢興之有數繇人心之本明雪污辱於既往思搗穴而犁庭揭體用之昭昭破昏蒙之冥冥庶安定之何麓猶宣尼之孔林揆愚生之貿貿深有慕乎芳馨讀遺書以私淑每拳拳而服膺登諸山以騁望增感慨於中心時不可以再得聊抒意於斯文

天目山賦

明

盧 柟

吳王夫差畋於具區之野王孫彌庸駢乘大夫申叔儀  
御王望見天目之觀截薛榜塘曾凌雲撓弗鬱輪困薄  
乎中霄王命彌庸眡之對曰茲所謂靈祲也王曰靈祲  
何如彌庸曰昔禹封九山含精蓄雲觸石吐氣淡漫籠  
鱗蛇兮獨上剡子阨蒨紛紛紘紘莫知所以爾乃滋草  
木旅禽獸爰僑怪填珍媁駢田隱爚萬物萌薈疇昔之  
見無迺近是於時申叔儀進曰大王察彌庸所稱纖悛  
叅離巨體塌戾可謂軒造化之渣滓而嘗於盛德之符

契者矣且夫維揚之澳碩人焱起翩兮若威鳳苞彩翔  
秋旻矯孑若游龍凌倒景昇河津曉兮如日渥兮如雲  
變化無方孰者為鄰伯啓毓於竒石傳說騎乎箕尾茲  
山所以發精於哲耄作鎮於江汜若夫撫草菹之見禡  
頰舌之談臣雖仳陋荒愬所不敢聞也王曰願為寡人  
賦之叔儀曰唯唯惟吳后魯茲夏壤兮頽女繫其翠隈  
竦擁隋之陵嶽兮遼菟妙乎邛崃陟翠微以嬖珊兮徑  
造天之崕坳踞虎豹而繇眇兮純衆山之蔚壘礪嶠催

催之踉蹌兮垣矍矍而掩襲駁沈沈以輻輳兮巨石嶄  
嶄之獠翻南嶼岵嶠橫山峽峽靈巖玉華鬱律萃甬峯  
嵒波波揮援獠獲碧洞嶰澮窅豁谷謬豁訝沕霏劫悟  
俛狔傾崎崿窳齧碣礪隄巖踈躡躡譚賾隕靡橫還蹠  
盭彳亍拉坨睢洩蹲鴟噦霍山下還眺層巒毓何煙煙  
雲霞濛濛晴崑天霄濇瀉寂巖廖飄飄澹泐乘風滿捎跂  
如獸擾回若禽翺目不轉睽豔彩四暢滲淫襍襍莫能  
形狀瀑布傍涌離潭濺潛龍湫荻浦靈溪磔踏渥乎混

流汜濫躋往蹶崎石觸唐嶙濇乎湓怒洶洶澎濞瀛洑

澗澗狃齧騰盭浹滂解旆橫流紛霈潼沫高厲皤如白

馬偃紉羽蓋蚤俾呬喟汨汨去瀨憑陵碩壑確投雷磔

碇砢潏隱砮轟訇澆漉泚泚溱溱馮錯枝詩蹇產澣

瀟漂駛淼茫遠輸紆餘東逝永辭天墟潏沆潒養安節

長浮隈澗演淪渚為後湖於是水蟲怪錯暴於洲渚鼃

鼉蟾諸鰕鰻鰈鯉鮫人淵客呀呷齟齬魂魂鱗鱗踏還

傍作珍木敷榮璘璘叢生琅玕翠蒨珊瑚葩呈偃仰岐

盼中搖目精灌林茵歲葩華掩會糾枝隴房棹槲砢礪  
仳離蕤翫風流掩藹隨波澹池婀娜莎芾浥彩翠霞吸  
精沆漉纖柯嚶吟颼瀏慷慨纏寬隕抑或象笙籟尋變  
馳險八風肺沛憑虛聽響使人心憤曠隸糶父狄雌猓  
然獮猥魑毅獬胡猓蝮獐斷坐嘯裂昔互瞰驚透護略  
窳歷半散超巉巖騰倚岸捷蒙茸懸絕澗羣獠狡健燦  
兮若浮雲曾不可稱算周覽堂密隙隕淵陔芳草靡施  
秋蘭靡蕪唐蒙留夷鳶尾胡繩楚蘅江離裕裕絢絢粲

涉萋萋旰蠻閭蔓芬馥移披鷓鴣羣遊覺揚軀翼瞬視  
嘲咋毳毳藻臆鷓子鷺黃鸝諸鷓鴣戴雋石鳥鷓斯蒼  
鵠翬散陸離戲游山岳若夫琛希之賂金鑛涵朴雲精  
燭光瓊支昭華璇英白珩藍田縹碧赤瑕流黃喂塊山  
谷衍溢陂陲碕岸不枯林藪輝潤滋液澍滴光彩鱗煜  
於是乎嶽靈擁峙川后聯蜷百神焮燾僂僂燁燁泰乙  
薦鴻祇御蜚廉翔蚩尤驚靡蚘旌馳翠輅旋電掣陽  
嘘陰沍煜奕傑僂萃於豐處鳴秀覈竒亶肩顯老瓌琦

偉長雙顴日表方瞳星爛鮫姿雲袞宏懿儼雅俶儻要  
藐徊翔於道德之林獵弋乎神明之囿覽觀九族之有  
亡與閭閻之變態錫羨餘恤不逮繕橋梁虞婚配裕後  
昆揚昭代金紫壁耀冠蓋雲屯擬跡萬石越彩八閩然  
後肆志乎遊覽履巍巍涉漫漫坐窈石揮五絃舞白鶴  
泣玄猿曳綠邛之杖踐赤玉之鳥浩浩乎葛天氏之唱  
偓佺負局羨門安期或命石髓或翳紫芝相祥於洪崖  
之涯洪河清昌光鬱麒麟遊鳳凰至萱莢生黃龍戲泰



華砥礪衡霍增磧風雲交通鼓舞忭會信壯乎天目之  
大享靈長於億萬歲

小山賦

唐太宗

何四序之交運轉三陽之暮時風辭暄而入暑樹替錦  
而成帷想蓬瀛于靡覲望崑閬兮難期抗微山於綺砌  
橫促嶺於丹墀啓一圍而建址崇數尺以成岬既無秀  
峙之勢本乏雲霞之資承墜宇之殘露挂低空之斷絲  
爾乃參差絕巘歲紆短逕風暫下而將飄煙纔高而不

暝寸中孤嶂連還斷尺裏重巒歇復正岫帶柳而合雙  
看石澄流兮分兩鏡爾其移芳植秀擢幹抽莖松新翠  
薄桂小丹輕細影雜兮俱亂弱勢交兮共縈纜有力以  
勝蝶本無心而引鶯半葉舒而巖暗一花散而峰明何  
纖微之同景亦卑細以相成於是換浮歡於沉思賞輕  
仁於勝地俯蟻垤而有餘仰終南而多媿非為固於九  
折庶無虧於一簣聊夕翫而朝臨足攄懷而蕩志

奉和御製小山賦

唐

徐充容

惟聖皇之馭寓監敗德於前規裁廣知以從狹抑高心  
而就卑懼逸情之有泰欣靜慮於無為於時季春移序  
初光入暑露溽池臺煙霏林籞睿情悒以無歡懷仁知  
而延佇思寓賞以登臨非撝麗於茅宇殊華嶽之削成  
異羅浮之移所爾其表翫宸衷故作離宮含仁自下帶  
嶮非崇分上林之卉木點重巖之翠紅葉新抽而不樹  
花散植而無叢雜當牕之帶柳交約砌之珪桐纖塵集  
兮朝嶺峻宵露晞于夕澗空影促圓峯三寸日聲低疊

嶂一尋風風輕兮拂蘭蕙日斜兮蔭階砌蝶留粉於巖  
端蜂尋香於嶺際草臨波而側影石瑩流而倒勢雖蓬  
瀛之蘊竒故未留於神睇彼崑閬之稱美詎有述於天  
製豈若數簣之形託於掖庭俯依丹檻仰映朱楹恥巖  
崖之鄙薄荷眺矚之恩榮期保終於一國奉天睠於千  
齡

反小山賦

有序

金

趙秉文

無塵道人李天英家海壖得小山寶而字之名曰玄峰

寢作於花陰月竇之間適甚為賦閑閑老人笑曰是猶有所待也若知天壤間皆吾几格間一物又何待葦石於山函花於鼎之為適哉乃為賦反之

嗟石來前孰形子鑄匪山而拳玉立巉然匪溜而涓玉痕隱然天臺卧雲海濱藉煙幾代子寶幾姓子傳子入吾室吾以子賢瓊花晚醉壁月夕眠我家我林吾以子便我學我任吾以子遷子豈吾友吾不子捐石不能對請以臆宣自我之石幾世幾年山非吾名石豈子妍聽

其兩忘其樂天也夫鏡中之象亦水中之象瓶中之泉  
即潤下之泉吾豈謂寶顧陸之華不若山林皆吾之畫  
圖悅秦巴之音不若禽鳥皆吾之管絃子以心為物役  
智為衆緣不知無塵之桎梏於一峰之玄也空花悞大  
夫之夢庭柏証祖師之禪無一物之悲我君其問諸屏  
山之散仙

掖庭山賦

唐

許敬宗

覽先哲之英華遊舊典之場圃善逾遠而斯應德既昭

而必溥見漢屏於睢陽驗周藩於有魯表商丘而作鎮  
規楚室而興宇亦何代其無人諒吾王之邁古於是命  
世作弼含章挺英允文允武惟誠惟明聽甘棠之暇隙  
想叢桂之幽情瞰浮雲而志遠瑩寒井而神清乃命僕  
夫整駕山隅騰鳴笳於通谷擁飛蓋於高衢逍遙仁智  
之境放曠道德之區造中天而式宴陵倒景而為娛星  
懸珠網日對金鋪雲承綺棟霓縈繡櫺既而近矚玲瓏  
遠眺溟濛隔翠微而半顯歷丹穴而纔通等玉京之仙

化侔銀闕之神功於時百卉敷榮六合清朗霞淡水而  
川媚風飄林而澗響聳絕壁之千尋挂懸流之萬丈蔽  
日月而孤峙吐雲霓而秀上循折坂而逶迤躡危嶠而  
來往鑿離暉於石鏡法瑞露於雲掌爾其花藥芬披蹊  
徑參差舒英冒渚擢榦臨崖乍莽蒼而橫植忽葑茸而  
倒垂扇晨飈而裊裊含宿霧而猗猗蔭町曠之毛羣哢  
間關之羽族或相賀於薨棟或競馳於原陸駒食藿而  
馴塲鶯含桃而出谷德澤加於飛走榮光周於草木日



云暮時稍闌暢神襟而體物紀盛跡以濡翰發詞林之  
華藻瀉筆海之波瀾命小臣而並作賦大雅而承歡辭  
曰芳園兮鬱鬱高岫兮峩峩君王兮遊豫軒蓋兮經過  
花同林兮異彩鳥各嘒兮相和野獸鳴兮應鐘石山英  
開兮間綺羅侍荆臺之入夢舞洛汭之凌波懸清暉於  
日月同眷壽於山河

題山賦

唐

司空圖

繭吾髮以羣嬉兮乃恣狎於林壑窘世路之榛榛予匪

茲焉而焉託仰基矩之惟舊兮豈孱眇之彼度矧斬紆  
而還農兮亦靡勞於濬鑿壯神工之騁竒兮枉一峯而  
中擢鬖鬖鼻而噓空兮湧佛螺而旁絡阜交蹠於艮隅  
兮俯川塍而黼錯躋遺堞以仰眩兮洵瀑巔而雷薄腴  
卉木以駢昌兮藹葩屏而麝幄滋彩粹以紛翔兮玩韶  
鮮而戲濯覩羣物之遂性兮澹吾躬而斯樂笑殊道以  
徇強兮喜夸鵬而跼蠖雖穴處而志揚兮邈軒肆於宏  
廓借家國之未忘兮鄙榮伸而陋約鏡身明而自勗兮

行與息而靡忤

囚山賦

唐  
柳宗元

楚越之郊環萬山兮勢騰踊夫波濤紛對迴合仰伏以  
離迥兮若重墉之相褒爭生角逐上軼旁出兮其下圻  
裂而為壕欣下頽以就順兮曾不畝平而又高沓雲雨  
而漬厚土兮蒸鬱勃其腥臊陽不舒以擁隔兮羣陰泣  
而為曹側耕危穫苟以食兮哀斯民之增勞積林麓以  
為叢棘兮虎豹咆闐代狴牢之吠嗥余胡井眚以管視

兮窮坎險其焉逃顧幽昧之罪加兮雖聖猶病夫嗷嗷  
匪兇吾為桀兮匪豕吾為牢積十年莫吾省者兮增蔽  
吾以蓬蒿聖日以理兮賢日以進誰使吾山之囚吾兮  
滔滔

後囚山賦

宋 陳 造

柳先生蛻迹中朝落身南州即囚山而命賦寫曾次之  
幽憂讀者哀之至今心為之悽怳而聲為之悲啾房陵  
斗州窮巖絕隘裂石廩之一罅瞰千室而斯在層峰疊

嶂自蜀而東亘二千里此焉未沫嘗憑高而舒望取羣  
愁之一快拖頑蒼綠寒碧兮了不究其所屈騰陵勃怒  
崩轟閭沓植則困縈則帶蠹焉如鄂銳焉如鑿馳萬馬  
於曠莽翔羣龍於霏靄又似夫颶風之塵萬艘翻濤濶  
於渤澥天雲若可手擘而日月為之隔閱嗟余與子胡  
此焉仕案亦簿領庭亦卒史居無以泰吾心而遊無以  
投吾趾時則誦柳先生之賦而知其有以也夫其猿顛  
鳥仆窮號懼墮真狴犴之可駭也出不易入不可出

幽僻塊處荒傖瘦民悍容而獐音日接乎前幾刻木之  
與對也嵐昏滂朝黯掩暄晦僵人骨而酸鼻亭午未已  
乞乞者病壯者廢由漢暨唐王公貴人悖而罪劣可矜  
貸毋此來之昧也自我解裝歲律甫遷向行止之坎流  
今押兇而鍼氈嗟若余子盤薄四年局不得歸欲語復  
茹反諸已而靡愆袖長賦而見投慨今昔而潛然痛亂  
山之見囚束寸步而莫前牢愁幽憤搗腸淪髓匪接摺  
而踣頓不繼檻而掎止何高高之不仁而使我至於此

也蓋嘗繹子辭究諸理子之所以惻愴而自悼我之所  
以感動而促感者君子有弗是也彼漢唐之逐臣例庸  
房之廢徙則亦干國之憲不容自己吾與子來其始誰  
使非以其窮途之絕援資身之無策博斗升以飽饑而  
適死如庸賈之走荒裔罷農之守堯堦曾不暇計去取  
於彼此也邪以吾校子又進退之異趨齒髮之懸殊環  
索吾中槁涸而空無彼子柳子跼劉躡口豪韓與徒若  
韋中立吳武陵之桀然方且望塵躡影茂齊其驅彼其

一旦跼蹐於嵌巖阻之幽深宜其號鳴悼喑不能一朝以居予之蠢愚質之朴疎才之卑迂萬非時須而遽乃颯頰悼中悄焉慘焉以賊和而傷生夫何為乎訊歸計於蟾蜍第圓缺之六七付古今於俯仰聽寒暑之更迭雖浩劫之悠長尚激矢之漂疾吾方左右圖史深居簡出揖勝友於南山斟春色於九室一不假犢背之書超然乎絜維繫孿之表非三花老仙孰其委悉子以吾言為何如余子謝之曰沈憂滯懣吾已失矣



羣玉山賦

以廓功峻登適  
招外遊為韻

唐

喬潭

穆王與偓佺之倫為玉山之會乃御雲輦張華蓋飛龍  
駢駢和鑿鑿警言清蹕傳虛籟忽兮超遙漫若天外於  
是乎徙倚西望逶迤北遊梁弱水跨瀛洲析若木以為  
珮采琅玕以為羞俾幽荒窮僻有車轍馬跡經銀臺而  
右轉肆玉軼以東適停羽儀乎此中觀仙聖之圖籍既  
而浮莽蕩躋峻增神靈儼其高會容衛紛其上騰若光  
若滅賁然來登觀其亭亭太虛不可彌度石室靈造玉

堂天鑿寶牒有融仙經惟錯蕩青簡子綠字煥瑤緘子  
金絡腹以蚪龍拂之鸞鶴為列真之策府亦太一之延  
閣覽之而羣聖會同拔之而萬古昭廓且藏書為寶鎮  
物為雄小石林之峯客陋玉樹之青蔥赫曠曠高崇崇  
秘精義乎其中何必登隱斧拜崆峒挹方壺而訪道歷  
秦望而為功者哉至如窮地之險極天之峻疊素九成  
攢花萬仞非神轡之六駿孰能倏而驟進或歌之曰彼  
天子兮塵外鑣登靈臺兮意飄飄吾君得道兮異於是

不日求兮自逍遙以石渠為羣玉之處幸校文之見招

羣玉峯賦

以玉峰聳峭鮮潔新明為韻

宋

田錫

昔穆王以閨苑希風宸遊縱目適玄圃之仙界悅靈峰  
於羣玉乃顧謂祭公謀父曰斯山也拔厚地摩穹天含  
珍蓄寶藏神宅仙軼銀臺之比峻踰太白之相鮮歷落  
排空有處類巫山十二崖我倚漢有處如蓮峰五千朕  
知卿之才者卿為朕而賦焉祭公乃拜手對敷揮豪應  
詔心驚峭崿情忘聳峭或勞想於璘玢或馳神於竚窅

以為一氣初判三才既生融而流者有四瀆之靈結而粹者有五嶽之名雖羅封而列爵謂生賢而誕英未若我傑出紫府高踰赤城虎踞龍盤聳圭璋而踈朗霜華雪彩皆琬琰之融明或孤而高或峭而絕或掩映以相翼或鬱呀而半缺遠而望也則仙家青瑣含秀氣以玲瓏類而言之則春宴金盤點酥山而皎潔宜乎培塿玉壘奴隸圭峰藍關之英安足比於形勝荆谿之秀固亦陋其聲容若總而狀之則高者如飛歆者如恐背者如

遜向者如聳瑰姿竒態予信匪尋常夏翠摩青予可以  
瞻奉祭公既筆不停綴辭妍若春賦詠既就箴規載伸  
以為士林之羣藝圃之人有道有德有賢有仁琢磨材  
能而益峻切磋名節而尤新儻一人之延納則多士之  
來親穆王乃曰吾願益求賢哲比羣玉之嶙峋

沃焦山賦

唐

吳融

域中公子問於方外先生曰蓋聞水之大也下環乎地  
上浮於空無象無邊夷猶洪濛百派千流皆歸於東何

巨溟之深也萬古能容何九州之高也不淪其中先生  
曰渾沌死乾坤始東西傾川澤委帝乃慮海旁溢禪山  
中峙復孕以火用銷其水此沃焦之為義真宰之玄旨  
者也請言其狀也嶮乎萃乎赫曦乎翕翫乎陰陽熾炭  
天地開鑪景風鼓吹赤帝規模成於妙有拔彼虛無處  
冷能熱雖燔且濡於律則黃鍾取法在易則既濟相符  
坡岵于壓海萬里鴻洞兮烘天一隅液馮夷軋天吳鱗  
介既難以潛伏草木安得其芬敷巨靈不能擘畏其爛

手愚公不能移憚其焚軀靈漲疑竭大室若枯爾其水  
之來也浩浩爭奔滔滔不住躡嶽推阜跳天沃霧暘谷  
無地扶桑失樹雷奔潮走雪飛沫聚吞吐造化浮沈朝  
暮一歸墟之積積既久而還盈一尾閭之洶洶不供而  
旋注苟彼不為煎熬何物當其委輸公子曰夫萬物之  
是非也當務所見無矜所傳不見五嶽各司一邊蟠地  
極天吐雲含煙玉石產其下豫章森其巔高高下下繇  
繇聯聯方面是傳祀典是先故無事則備王者之巡遊

焉有事則為國家之關防焉彼沃焦者存邪亡邪不知  
夫去中國幾千其說何邇其功豈然先生曰古不可以  
今論遠不可以近識至於先賢先聖有功有德或始火  
化或始粒食或衣裳非民或棟宇萬國其人豈見其道  
何極但日用而不知固神化之難測抑又人之為意見  
頻則不怪聞數則不驚只如跋烏玄兔迭代虧盈迅雷  
烈風無形有聲北冰不泮南雨無晴方諸向月而水出  
陽燧映日而火生鶴知半夜雞辨五更螟蛉化而蝶羸



負洛鐘鳴而蜀山傾譚如詭妄驗乃彰明儻非目擊皆  
必力爭如沃焦者茫茫靄靄存於物外屹溟漲以獨立  
無丘陵之相帶何地能勝惟天粗蓋堯災是弭禹功是  
賴但以遠而不見貴以近而不見大何異乎曾參冠百  
行之首出四科而不載姬旦有再造之功為三監之相  
害有以見深藏若虛明道若昧只如高稱日觀靈號天  
孫曾瞻所重充鎮攸尊能攻善惡業召精魂何盜跖壽  
而幸何顏回夭而寃何富慶何貧原靈獸出何遭鞞縻

之困海鳥來何獲鐘鼓之喧觀其倒置孰為司存又如  
太華隱嶙上五千仞碧蓮若插高掌如奮然而設關太  
束為城太峻苟一夫可守四塞可鎮終使險易恃而固  
易憑而令驕易生而荒易徇懼則能安逸則成釁又如  
嵐浮紫蓋秀擢朱陵北渚下壓南箕上承然而聚鬱蒸  
限嚴凝鴈不可度人何以登其禍聖賢也則帝舜之遊  
不返昭王之死無憑其殃忠謹也靈均有葬魚之痛賈  
誼有占鵬之徵是非不辨正直何稱徒聞金簡玉書以

為貺九向九背而自矜又如幽并之墟畢昂之位岵堯  
直上磊落相次然而藏趙符於上成無恤之不義產燕  
壁於中假慕容之神器大蛇蜿蜒兩頭何異嘉穀疑疑  
五獲何利旁扶跋扈之黨坐索彤弓之賜胡不懲革而  
令馴致又如據天地之中央潤河洛之流光岵亭壁立  
壓疊屏張而能降神表瑞呼歲呈祥控臨諸夏標準四  
方若乃陳蕃竇武一時忠良為國除害其謀乃臧不獲  
天助翻為賊戕劉聰劉曜恣意焚傷衣冠草莽宮闕犬

羊俯折地軸仰絕乾綱漢陽九以遽畢晉南渡而尋亡  
曾何固護自倚青蒼月裏開宮但容童子雲中捻管唯  
引鳳皇吁其拙哉彼五嶽者長未一分短以盈尺論名  
則大責實何益封公封王用珪用璧邃宇崇館朱殷粉  
白然識者視之何異沐猴而冠牽牛負輓者邪其次則  
有非方非嶽亦怪亦神崑崙則樹珠田芝蓬萊則闕金  
臺銀周王迷之於轍迹漢帝感之以禮裡荆山美玉獻  
不遇君隴山鸚鵡語或陷人嶰谷有竹恹舒不均嶧陽

有桐清濁強分姑射何靈如冰如雪巫陽何感為雨為  
雲怪山何怪飛來至越慶山何慶湧出於秦若然則遠  
者近者大者小者如沃焦之功寶冠於天下何以名邪  
至於南面魏魏安尊定卑建邦設都來蠻走夷其為武  
也有干戚鈇鉞其為文也有俎豆罇彝齊紈越絮暖必  
如斯周禾溫麥飽必以時胎化卵育手捉足馳其奉生  
也有歌鐘管籥其事死也有棺槨幌帷詒子詒孫固本  
崇基苟懷襄之不止皆墊溺以何之若然者不惟九土

潰而全墮抑亦三光蕩而崩離則堯舜禹湯之道沒不  
傳矣周孔楊孟之丈又安存斯况乃上無灌木誘良工  
之斤鑿下無靈鼈招巨人之釣索不栖翠羽飾綺被之  
彩錯不孕明珠供魏車之照灼不滋金鐵起兵交惡不  
穴鱷鯨吞舟恣虐吉凶莫知威福寧作誰銜舂蠶誰藏  
冥冥所以貞珉翠琰却絕固錄桂湯蘭肴何嘗約畧固  
不復邀物以白犬白雞媚人以靈草靈藥但超世以崔  
嵬為普天之銷鑠於是公子愕然如失起而謝曰儻忽

之神能鑿人耳目俞盧之術善治人膏肓向者聞衆人之論浩然若涉津之無梁今也聞吾子之論燿然若披雲霧而覩太陽恨不能凌風雲乘混茫快意極觀勒銘其旁噫有名之祀所在感彰至於山魅射影水弩為創鴟夷鼓怒耕父激揚皆霑沃酹不乏馨香何茲山也橫絕於萬代不遇於百王將無時如孔子豈獨行於務光近者泰階未平四郊多壘貳負尚活三苗未死水仙則多陷齊人米賊則半驅妖鬼室散機杼田拋耒耜郎官

困採掾於野將卒貧鬻薪於市霧足妖興雲多陣起既  
走羣望猶懸帝社豈褒崇之漏彼致災害之如此方今  
封有功而爵有德小不遺而大寧弛蓋九重深執事者  
未聞於天子

沃焦山賦二

以蕩熱翻空此  
馬銷鑄為韻

唐

吳

融

海之大也吞乎百川百川不停也海將溢焉伊元化之  
相制屹崇山之暗然不知乎何代凝結沈潛積熱廣陂  
陔高截嶽燄止不死煙生莫絕瞳矐兮想二氣之爐中



烈沸涌兮疑九州之鼎下熱當長鯨之鼓跳此歟爾以  
潛銷雖巨鼇之噴躍亦倏然而盡鑠滲若一空呀如四  
涸得非火井通其腹且孰問其穿鑿當是燭龍蟠其根  
又誰覩其照灼但耗溟渤自橫寥廓莫不屹屹崇崇燂  
虛燥空向曙而晴霞助赫連宵而陰火相烘如欲以煨  
鮫室災龍宮雨露既難以澤草木安得而豐遂使乘槎  
之人莫敢沿洄其側銜石之鳥無因栖息於中是知陰  
陽之變也本自相形動靜之用也歸於相養苟喬岫之

無作則柔祇而必蕩若然者堯之水不止乎九年之多  
禹之功難均乎四海之廣彼稱神稱仙者有十洲之繁  
封公封王者有五嶽之尊縹緲而雲霓自燦崢嶸而日  
月爭翻徒充覆載莫補乾坤曾未如千仞獨高衆流皆  
委非煎熬之不怠則墊溺而何弭所在雖遠厥功難弛  
有能光祀典於吾唐宜褒崇於此

瀛洲賦

有序

明  
羅喻義

瀛洲之山遠在東海粵若稽古圖牒所陳洲名者十山

名者五壺名者三瀛皆與焉亦猶冀方總九州泰岱宗  
五嶽矣顧跡涉怪迂匪賦何顯匪徵何信是用借漢為  
喻終之以雅云耳辭曰

赤堊降青雀下武皇作開金馬東方滑稽相如文雅有  
詔問朔積水焉極孰知其坻神洲有十疇者神奇抽子  
祕思騁子妍辭遠想冥摻為朕賦之朔拜稽首丕惟曰  
於戲休茲豈不異哉八方之外巨海之埃玄都紫府玉  
樓金臺遵渚則有青丘鳳麟陟嶽則有方丈蓬萊何衆

嶼之競竒而一壺之玄勝雋八洲而先鳴殿四山而後  
勁於稽其位厥惟東海西直會稽七十萬里地傳木公  
則諸真之祕館焉方乘震帝則羣山之隩墟焉昔余望  
於遠海睇彼蓬瀛登於衡山刻石作銘曰寶雲生於露  
壇祥風起於月館望三壺如盈尺覽八絃如帶縮余夙  
蘊此竒尚子東入海而徜徉飲黃露於玄天兮飴丹霞  
以為漿朝發軔於朱陵子夕余屆於扶桑維彼瀛之巖  
業兮羌上廣中狹而下方類太華之削成子宛在水之

中央展其為大也恍其為怪也懍懍不可為容閃倏不可為槩也爾乃六龍扶日而上升五鬣冠山而番休人民隸籍而皆仙禽獸彌望而如茶山川髣髴乎中國風俗依稀乎勾吳神芝煜煜而擢秀仙草油油而芳粦乃有玉石千尋魁然其阜下吐醴泉味甘如酒數升輒醉後天並壽既旨且多酣飲則那余竊樂此據地而歌之歌曰天清地曠渺難望冷天蕩蕩浩蒼蒼百齡暫寄何許長請為婆娑玉石傍酌泉如醴行羽觴令君長生壽

而臧此中玄超非醉鄉黃金作闕芝產房千秋萬歲樂  
未央據地未起載歌玉醴歌曰玉醴方潔甘且清有道  
服者得長生挹彼注茲可數升陶然常作醉中醒念茲  
綢繆樂不淫何當漂泊從伊人惟時相如大夫有醉其  
容執簡而進曰吁咈哉異乎所聞方今聖明在宥化洽  
隱淪西有太液三山東有玉堂璧門所謂瀛洲即此其  
真矣何必求之方外而問諸水濱朔言非是臣請為亂  
以正厥事亂曰太液于蓬瀛玉堂于璧門山有木于水

有連匪集仙子而集賢羣龍子躍惕翼君王子永世

江上之山賦

梁江淹

潺湲頰溶子楚水而吳江刻畫嶄萃兮雲山而碧峰挂  
青蘿子萬仞豎丹石子百重嵯峨子巖罅如斲兮如削  
堯嶷子尖出巖岬子空鑿波潮兮吐納崑峰兮積沓鱗  
鱗子赤尾龜鼉兮匝匝見紅草之交生眺碧樹之四合  
草自然而千花樹無情而百色嗟世道之異茲牽憂恚  
而來逼惟鑪炭於片景抱絲緒於一息每意遠而生短

恒輪平而路仄信懸天子窈昧豈繫命於才力既羣龍  
之咸疑焉衆狀之所極俗逐事而變化心應物而迴旋  
既歛翕其未悟亦緯繡而已遷伊人壽兮幾何譬流星  
之隕天悵日暮予吾有念臨江上之斷山雖不敏而無  
操願從蘭芬與玉堅亂曰折芙蓉予蔽日冀以盪夫憂  
心不共愛此氣質何獨嗟乎景沈

林表吳岫微賦

以題  
為韻

唐  
冷朝陽

楚江之陰巖壑重深參差遠岫掩映遙林帶殘霞之隱



隱含暮景之沉沉聳孤峯之萬仞擢喬木於千尋仰之  
彌高倚青冥而直上瞻之彌遠凝黛色而傍臨牕微明  
而可見雲出沒而無心微雨新晴陽烏乍曉芊芊芳樹  
歷歷飛鳥森羅廣澤之間半出重林之表天高地遠混  
煙靄而雖微虎踞龍盤等衡巫而不小形標迴漢勢壓  
全吳衆鳥所託羣仙所趨林隔岫而相映岫依林以相  
扶幽蘭所生知其芳矣仁者所樂不亦悅乎春思感於  
春林遠情馳於遠岫心悠悠以遐想色遥遥而層構度

材任土挺翹楚而敷榮蘊玉藏珍分嶽竇而增秀信乾  
坤之覆載承雨露之繁茂當峻極於長空豈蔽虧於側  
陋蘭青青兮雨霏霏望鄉路子吳山微折芳懷遠子送  
將歸桂枝片玉子生光輝

牕中列遠岫賦

以山遠而見如  
在諸字為韻

唐

張仲素

仁者靜而自閒高其居而閉其關爰開牕以列岫若施  
障而圖山邈彼黛嶽當於其間至若虛牖洞開連峯向  
晚雲無心而迴出鳥厲翼而孤返初疑鏡裏覺萬象之

俱深又似壺中見三山之尚遠洎如雨歇原野風開薄  
惟天道不窺而自見山光遙麗而增思謝守臨齋以觀  
詠之不足陶公開卷則知室是遠而若薜蘿之在眼方  
坐嘯而搢頤杳杳雲峰既自中而翫矣蒼蒼海嶠亦孔  
昭而見之况復彩翠之容朝昏是變將避俗以無悶殊  
近知而守見簾光乍入增松雪之微明砌竹旁垂助林  
巒之蔥蒨夫其牕也或飾之以青瑣交之以綺疏想取  
榮於爾室非助境於吾廬鑿垣而疊嶂遙列寓目而幽

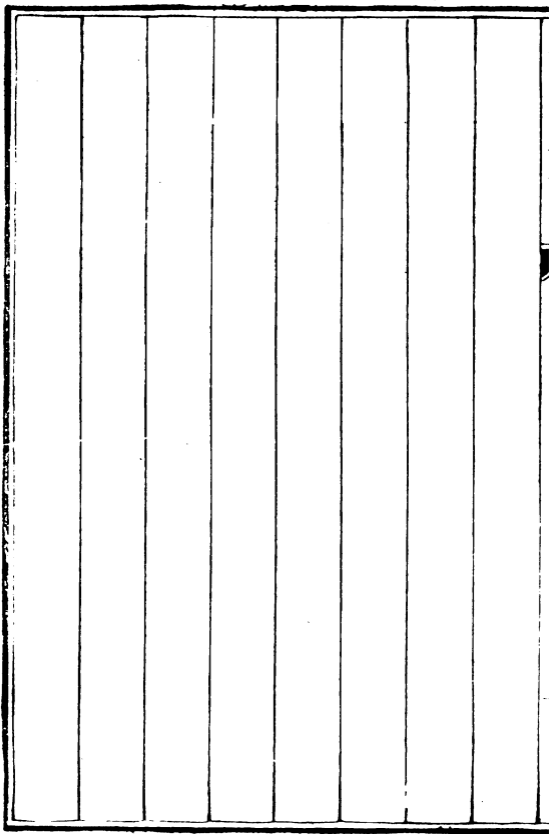
襟必舒偶琴酒之樂只泯色空之豁如且彼植木翫芳  
者有時而改累土為山者有時而始曷若曲肱隱几事  
幽功倍垂碧紗而嵐氣共凝卷宿霧而翠屏常在是知  
事有親而逾失遠而匪疎徇利爭先之徒固難知也逃  
名小隱之士或近沽諸亦何必尋赤城之標究蓮峰之  
掌彼垂堂而是冒此自牖而可賞山中人子誠不在於  
獨往

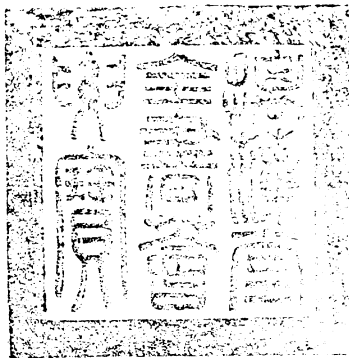
御定歷代賦彙卷二十二

謹案第二頁前三行近智者以守見而不之按文  
選無者字

第十九頁後一行山狀並分而竦峭刊本分訛兮  
又呀吳呻越刊本呻訛伸並據文苑英華改

第四十一頁後五行皆霑沃酌刊本酌訛酌今改





總校官庶吉士 臣張能照

校對官編修 臣閔懋大

騰錄監生 臣楊仁基